

# Guía de instalación y configuración

## ZKTime WEB 2.0 Chile

Versión: 1.0

Fecha: Febrero 2019

Versión de software: ZKTime Web: 2.0.2.13358\_5617\_R

# ZKTime Web 2.0

CHILE

## Contenido:

1. Instalación.....	3
2. Configuración de puerto del servidor.....	9
3. Configuración de SQL Server .....	13
4. Configuración de MySQL.....	28
5. Activación de licencia.....	32
6. Control de versiones.....	38

# Instalación

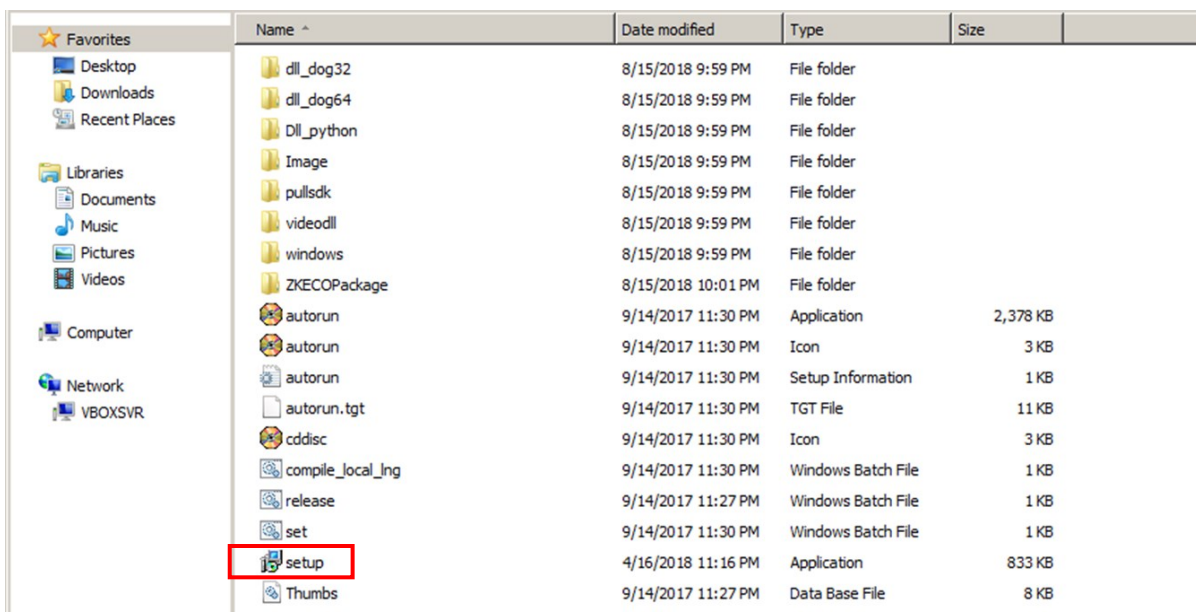
ZKTime Web 2.0

CHILE

# Instalación

**Paso 1:** Abra el paquete de instalación.

**Paso 2:** Haga doble clic en "**setup.exe**" y ejecute la instalación con privilegios de administrador.

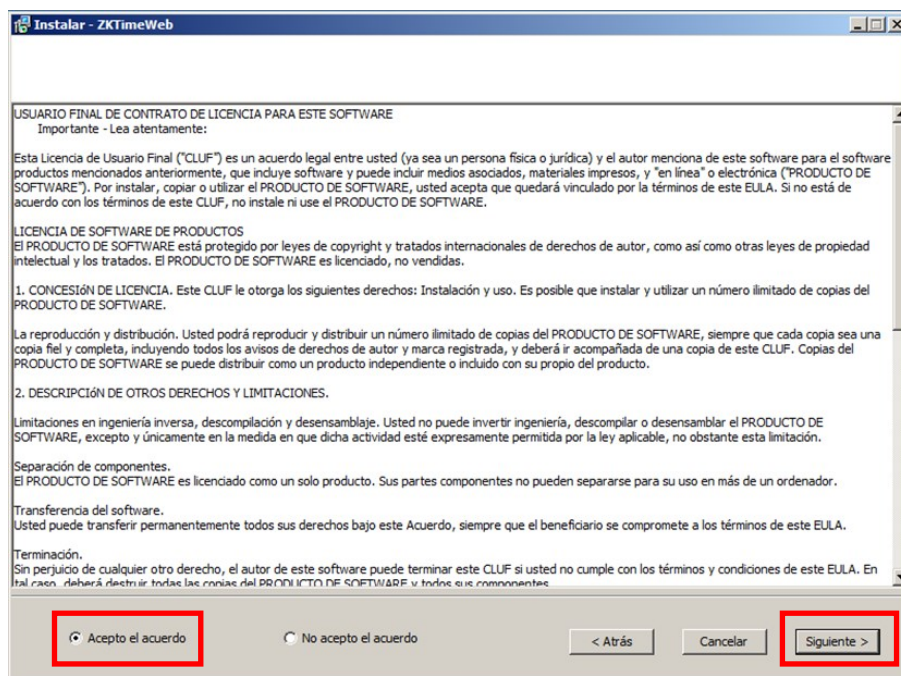


**Paso 3:** Haga clic en el botón de "**Siguiente**" para continuar con la instalación.

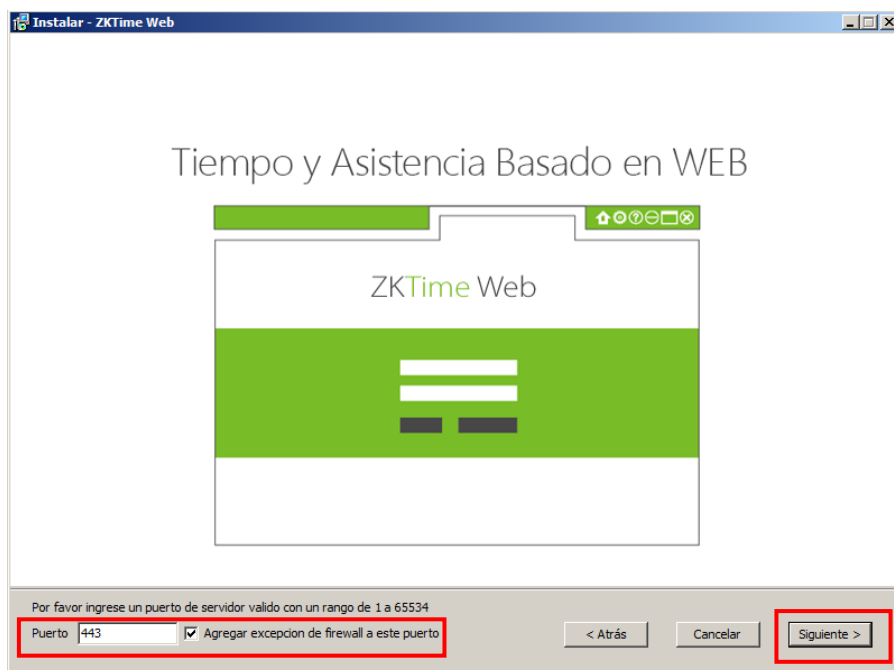


# Instalación

**Paso 4:** Luego lea y acepte el acuerdo de licencia. Haga clic en el botón de **“Siguiente”** para continuar.

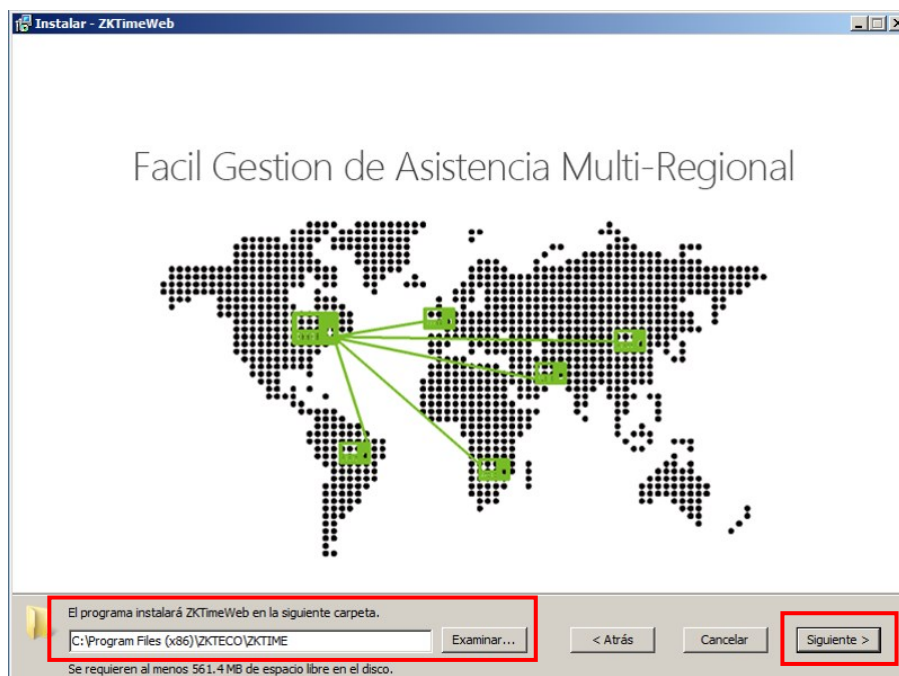


**Paso 5:** Establezca el número de puerto y marque la casilla "Agregar excepción de firewall". El puerto por defecto es 443. Haga clic en el botón de **“Siguiente”** para continuar.

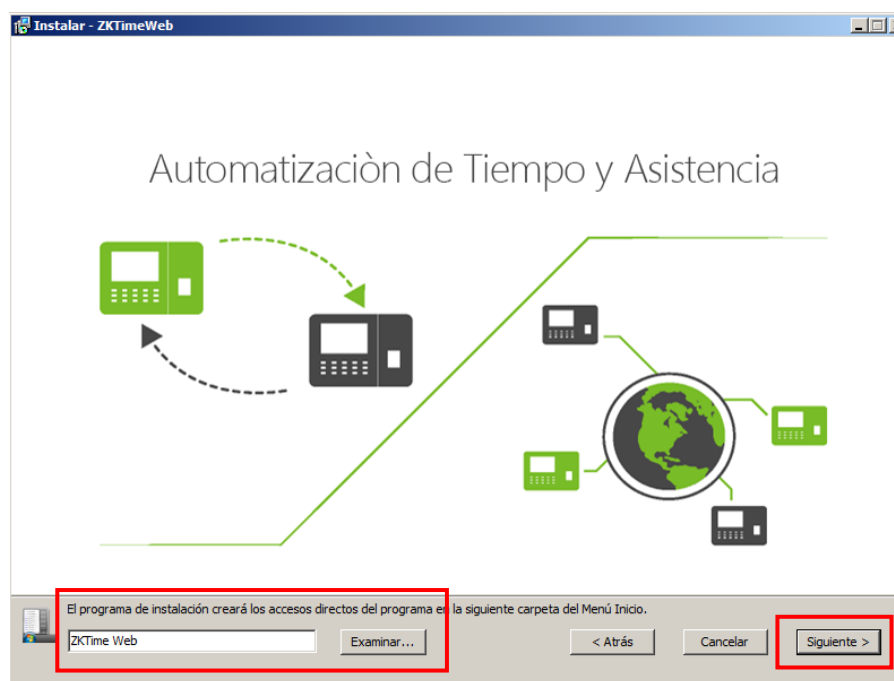


# Instalación

**Paso 6:** Elija una ruta de instalación o mantenga la definida por defecto. Haga clic en el botón de “**Siguiente**” para continuar.

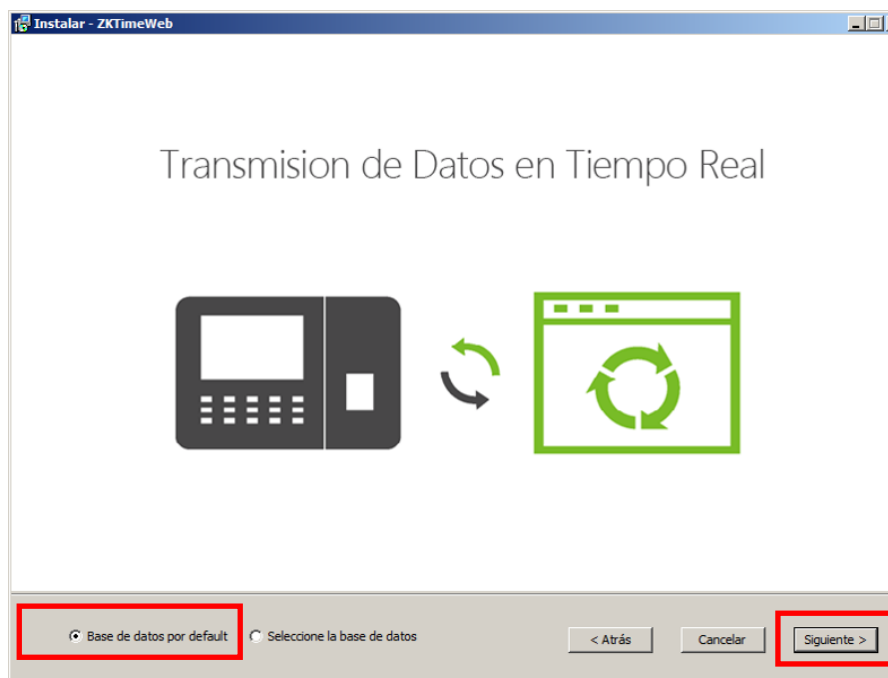


**Paso 7:** Elija una carpeta para los accesos directos del programa o mantenga la definida por defecto y luego haga clic en “**Siguiente**” para continuar.



## Instalación

**Paso 8:** Seleccione “**Base de datos por default** “. Presione “**Siguiente**”, la base de datos se configura más adelante.

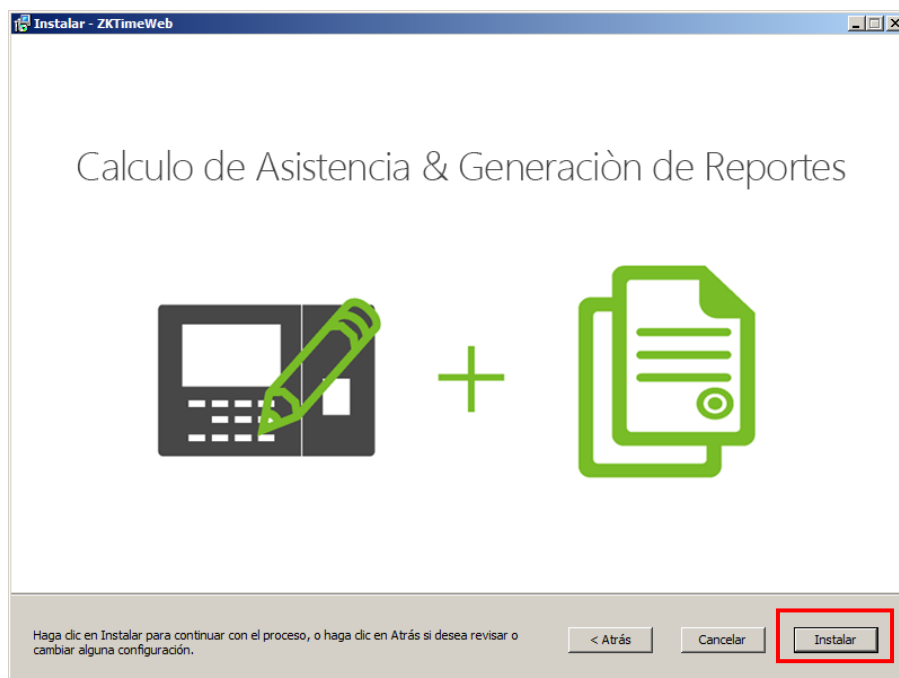


La base de datos que el sistema instala por defecto es una base de datos PostgreSQL la cual sólo se recomienda usar para realizar demostraciones del software, conectando muy pocos equipos.

La presencia de esta base de datos también se justifica para facilitar la instalación inicial del sistema.

# Instalación

**Paso 9:** Haga clic en “Instalar”



**Paso 10:** Elija “Sí, deseo reiniciar el sistema ahora” para finalizar la instalación y garantizar el funcionamiento del sistema. Haga clic en “Finalizar”





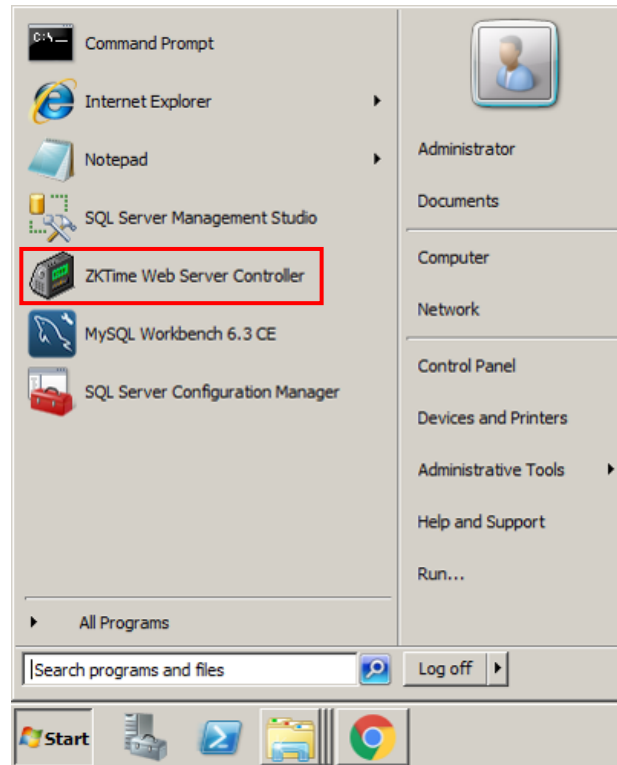
# Configuración de puerto del servidor

ZKTime Web 2.0

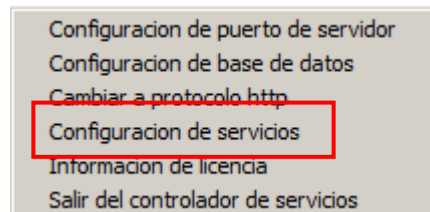
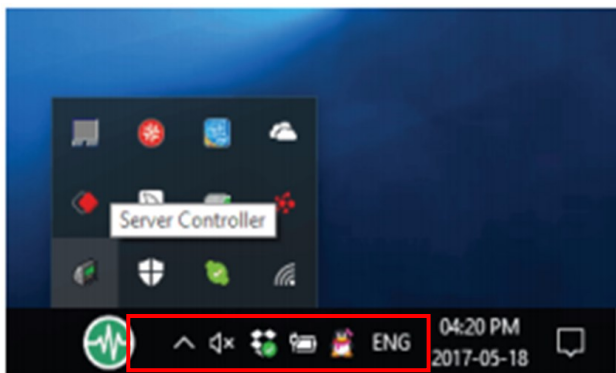
CHILE

# Configuración del puerto de servidor

**Paso 1:** Después de la instalación, ejecute el **ZKTime Web Server Controller** desde el menú de inicio de su computadora.

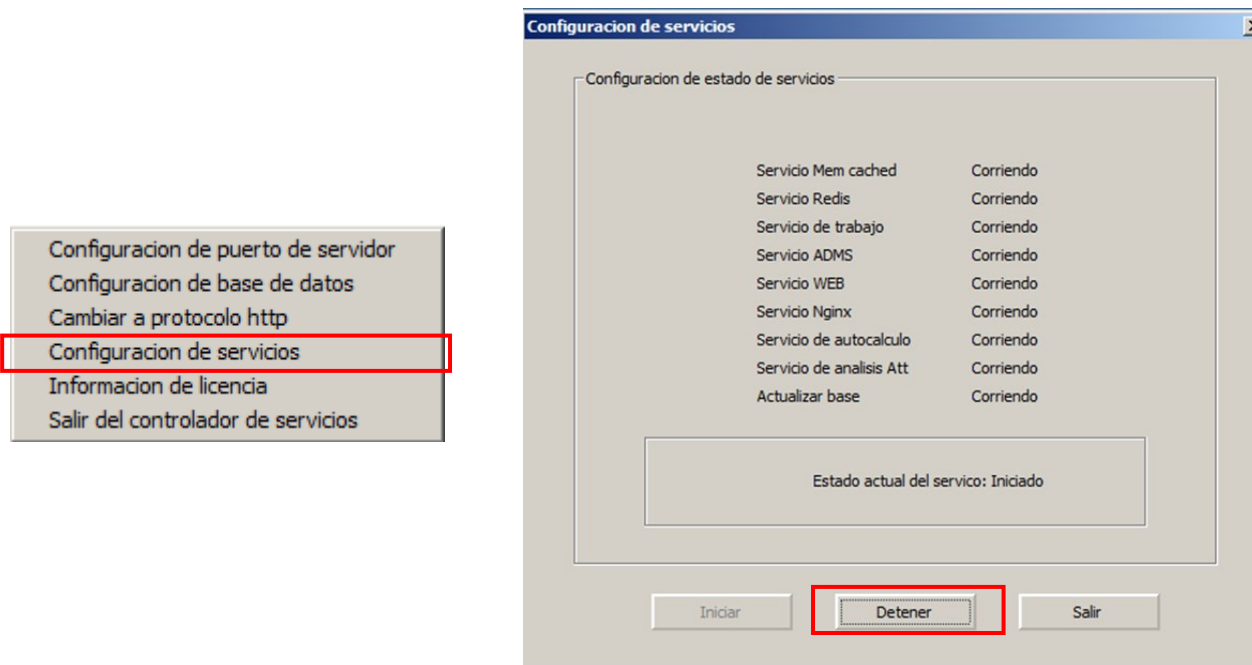


**Paso 2:** Ubicado en la barra de tareas, haga clic para abrirlo. Hay 6 módulos de operación. Haga clic en **“Configuración de servicios”**:

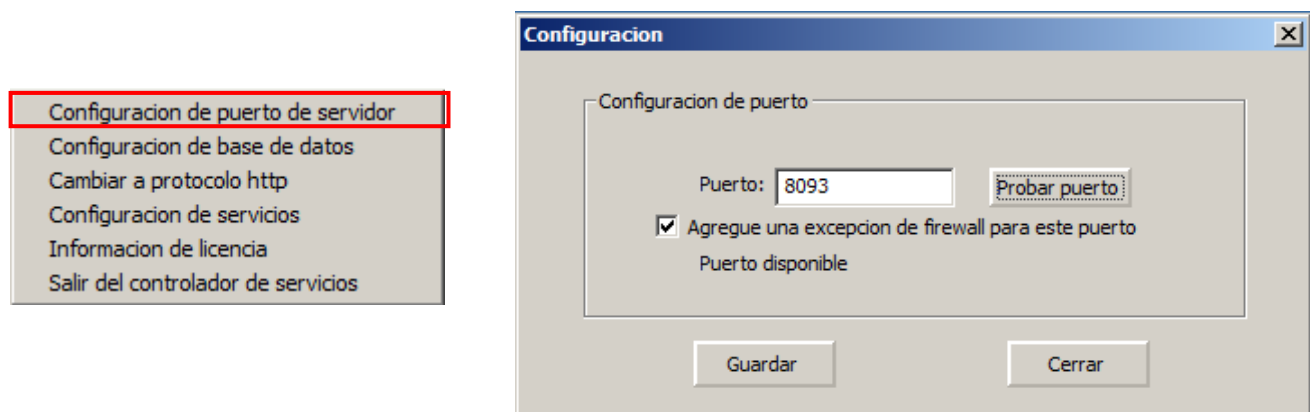


## Configuración del puerto de servidor

**Paso 3:** Haga clic en “**Detener**” para detener los servicios

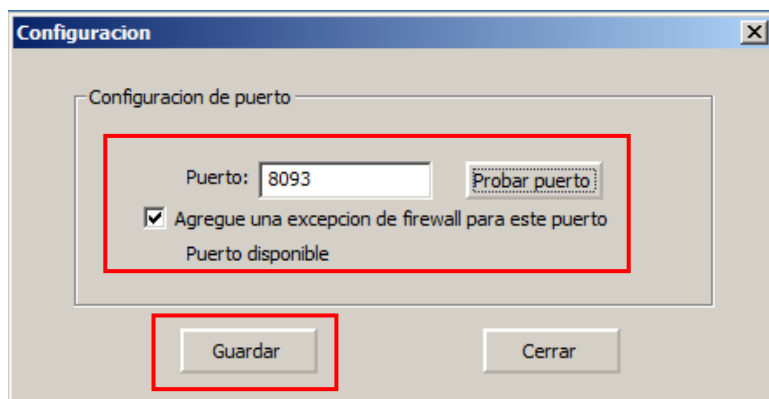
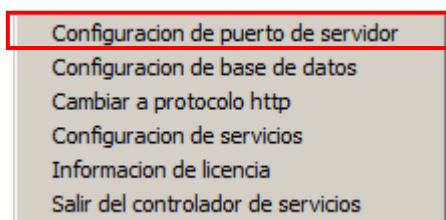


**Paso 4:** Vuelva a **Server Controller** y haga clic en “**Configuración de puerto de servidor**”.

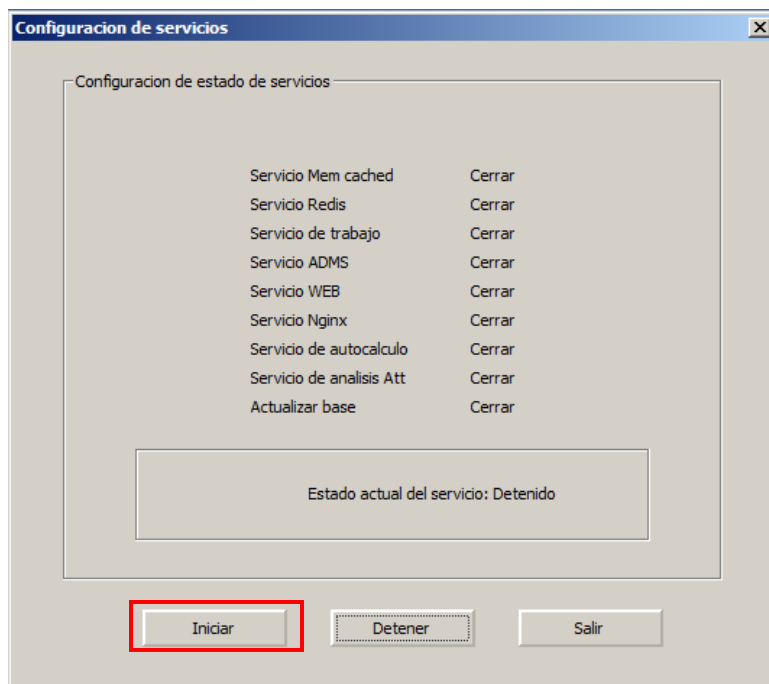
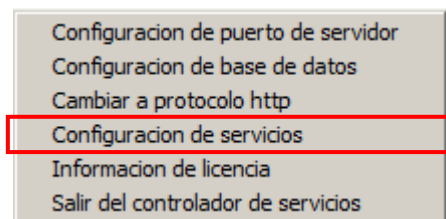


## Configuración del puerto de servidor

**Paso 5:** Elija el puerto y haga clic en **“Probar puerto”** para probar la disponibilidad. Si el puerto es disponible haga clic en **“Guardar”**. Si el puerto no es disponible elija otro puerto. Dejar marcada la opción **“Agregue una excepción de firewall para este puerto”**



**Paso 6:** Vuelva a ServiceController -> Configuración de servicios y elija **“Iniciar”**. Todos los servicios deben cambiar su estado a **“Corriendo”**



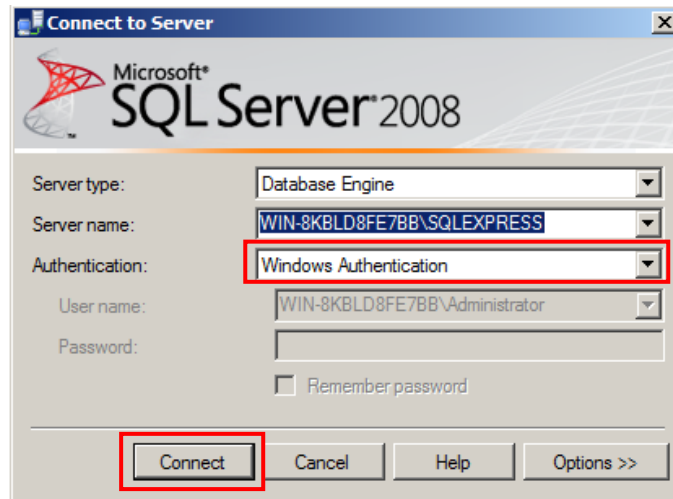
# Configuración de SQL Server

ZKTime Web 2.0

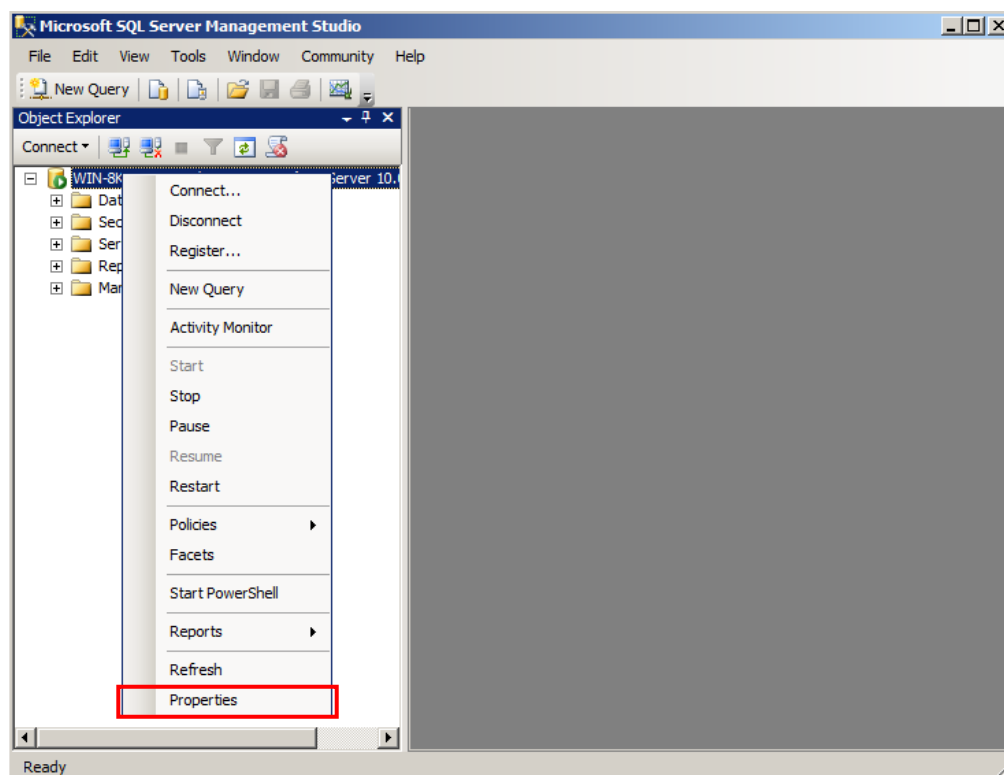
CHILE

# Configuración de SQL Server

**Paso 1:** Entre a SQL Management Studio e inicie la sesión por “**Autenticación de Windows**”, verificando tipo y nombre del servidor. Hacer clic en “**Conectar**”

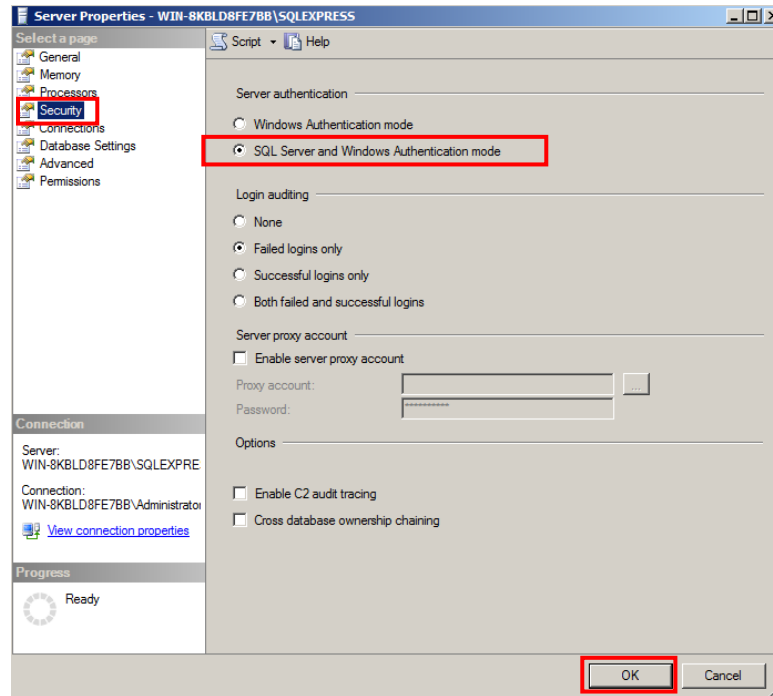


**Paso 2:** Haga clic derecho en nombre de servidor SQL y elija “**Propiedades**”.

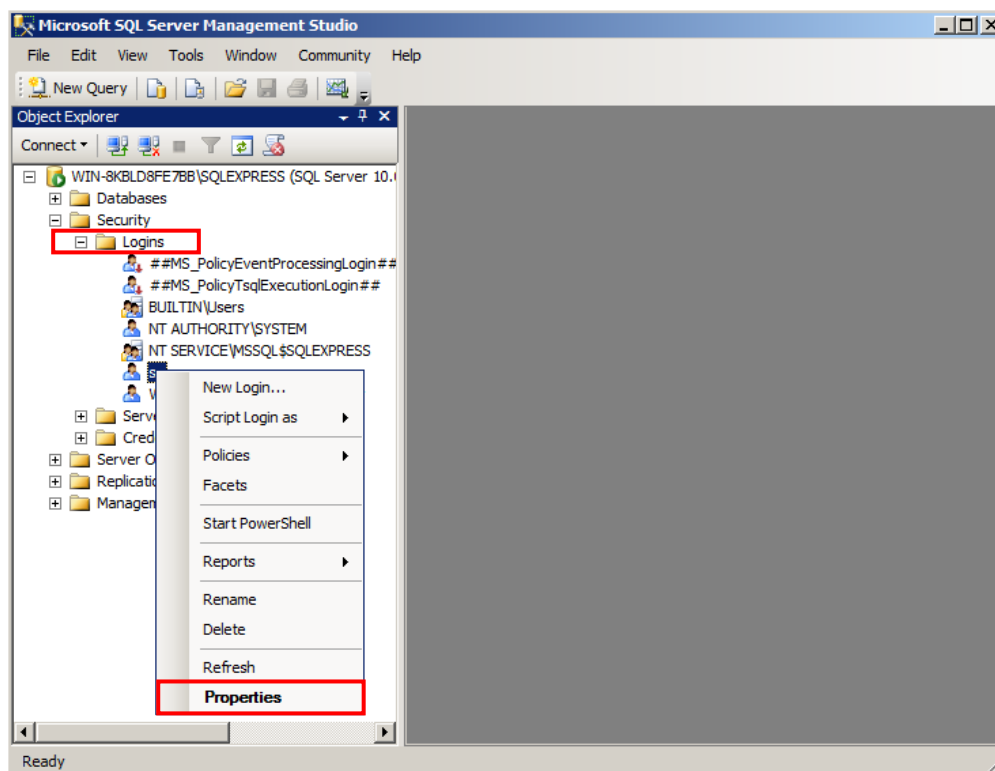


## Configuración de SQL Server

**Paso 3:** Entre a pestaña Seguridad en el menú y seleccione “**Modo de Autenticación de Windows y SQL Server**”. Confirme haciendo clic en “**Aceptar ó OK**”.

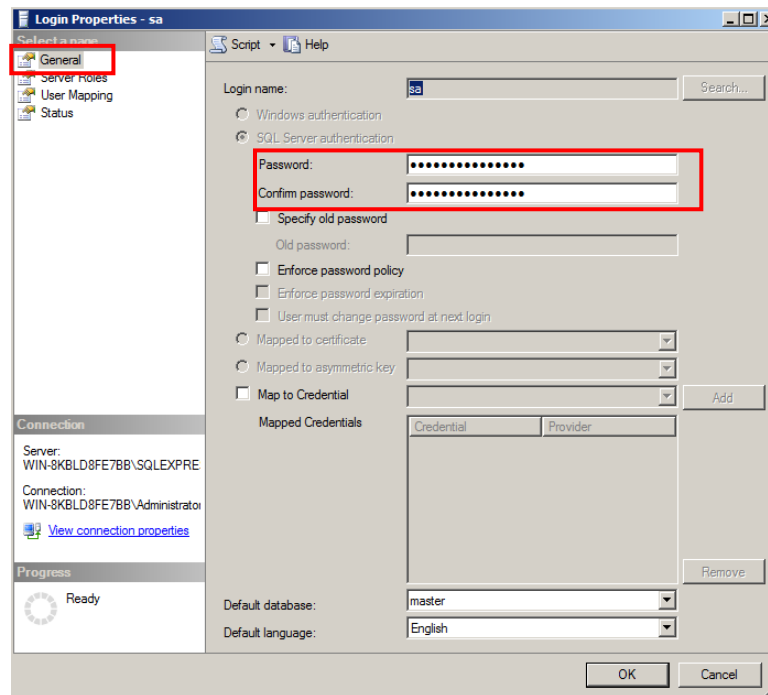


**Paso 4:** Elija en el menú Seguridad -> Inicios de sesión. Haga clic derecho en usuario “sa” y elija “**Propiedades**”.

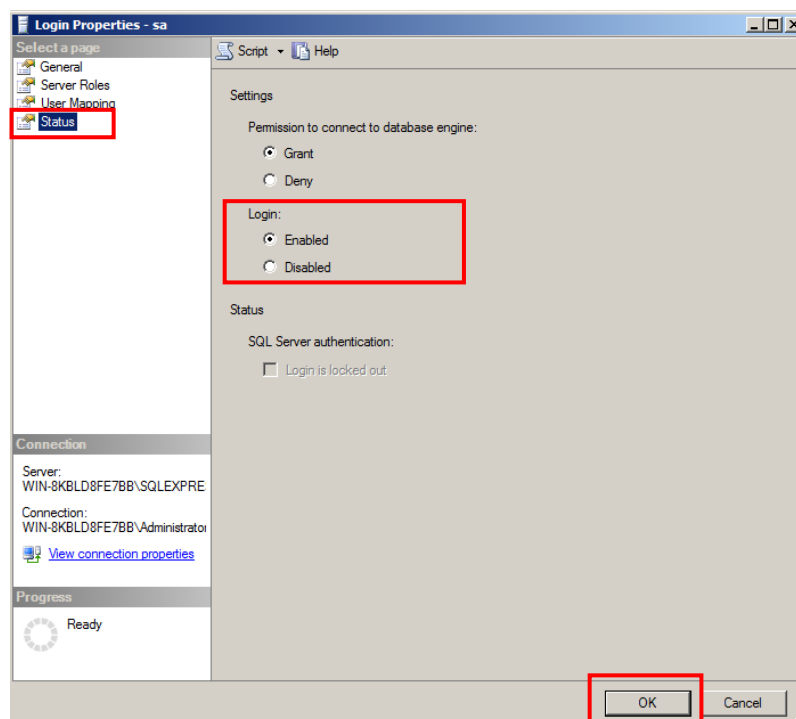


# Configuración de SQL Server

**Paso 5:** En pestaña “**General**” configura la contraseña para el usuario. Haga clic en “**Aceptar ó OK**”.



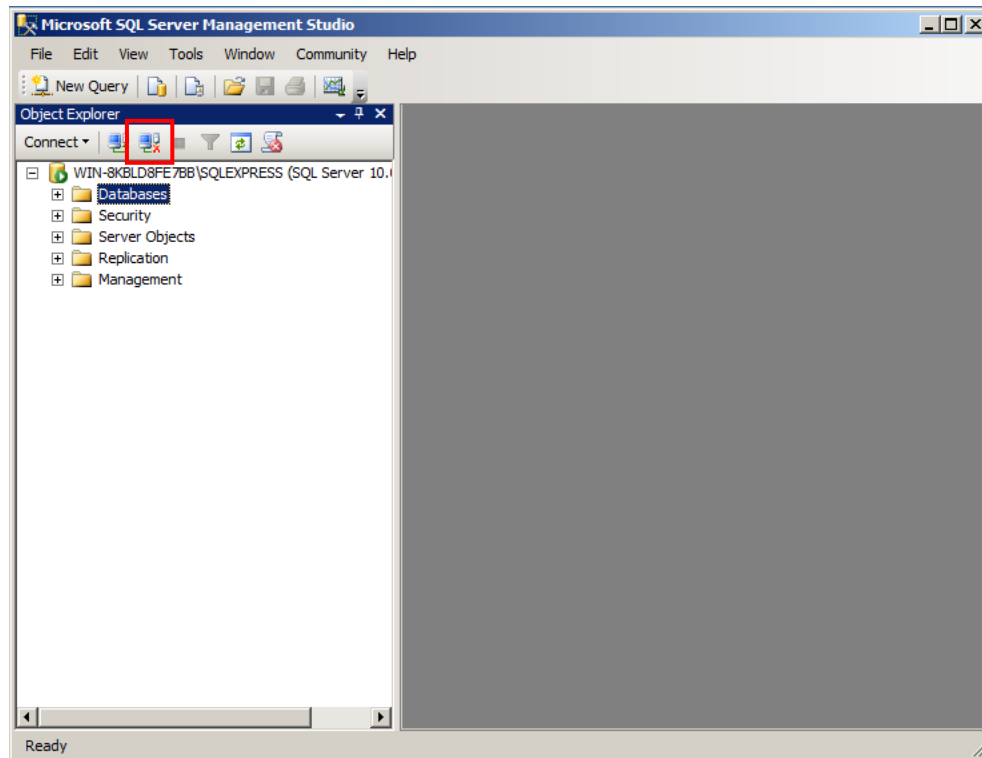
**Paso 6:** Entra a pestaña “**Estado**” y habilita el usuario. Haga clic en **Aceptar ó OK**”.



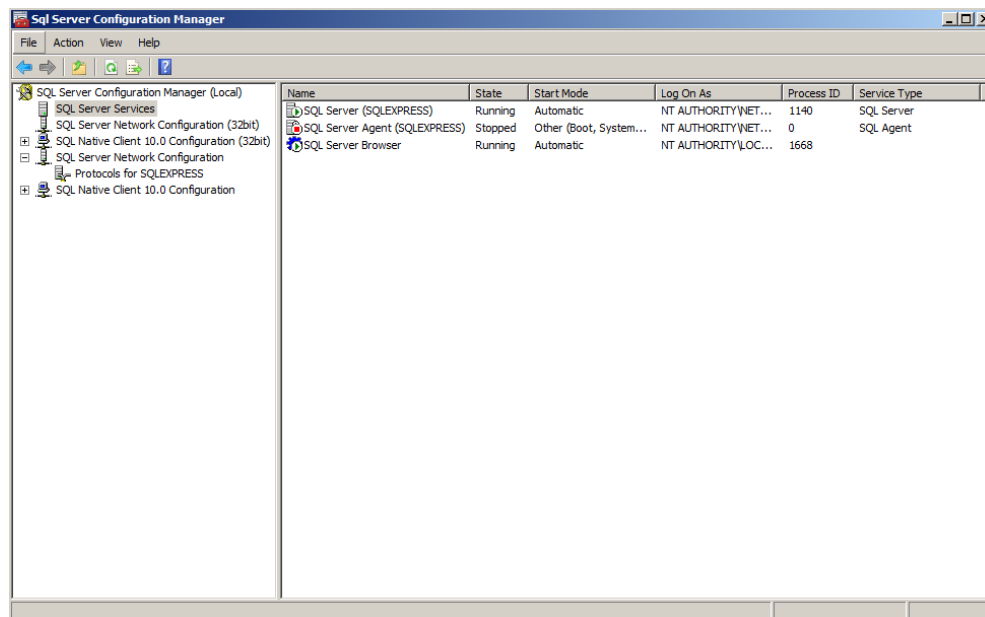


# Configuración de SQL Server

**Paso 7:** Haga clic en desconectar.

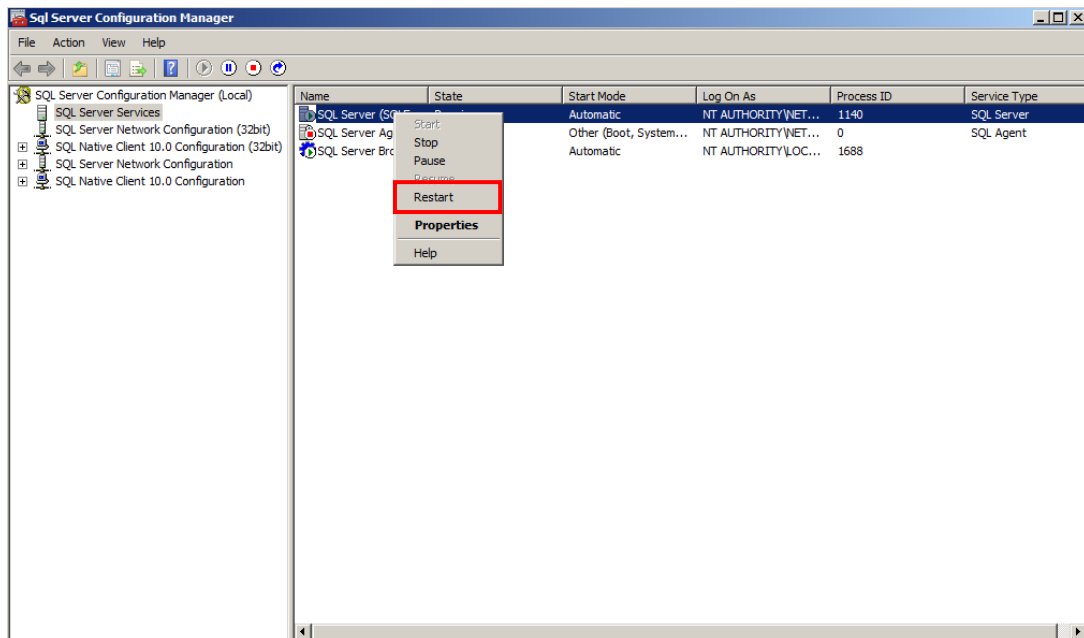


**Paso 8:** Abra “SQL Server Manager”

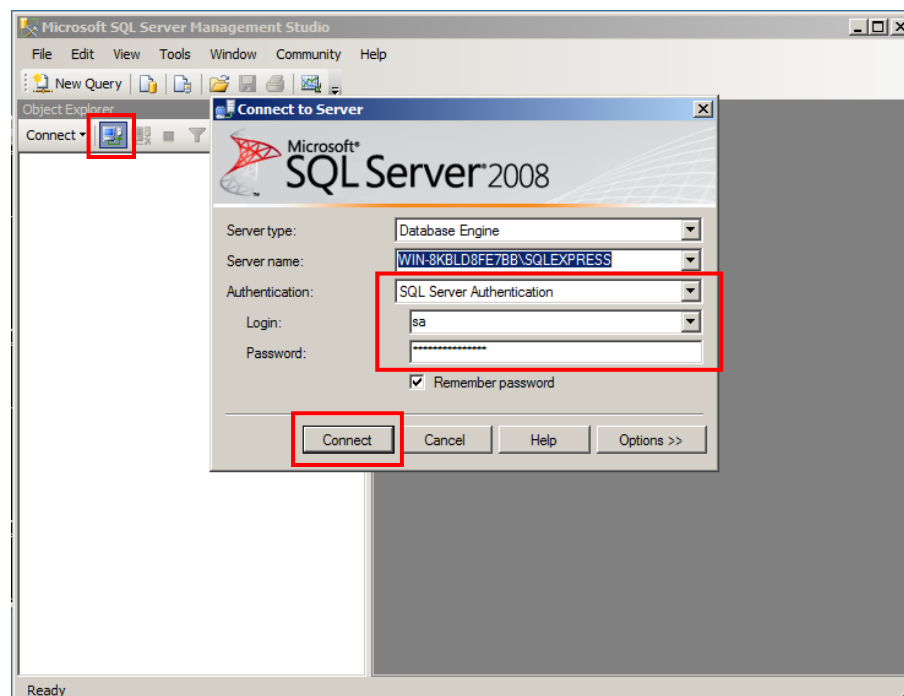


# Configuración de SQL Server

**Paso 9:** Haga derecho en el nombre de la instancia que utiliza y haga clic en reiniciar. Espere que el servidor SQL se reinicie y vuelva a SQL Management Studio.

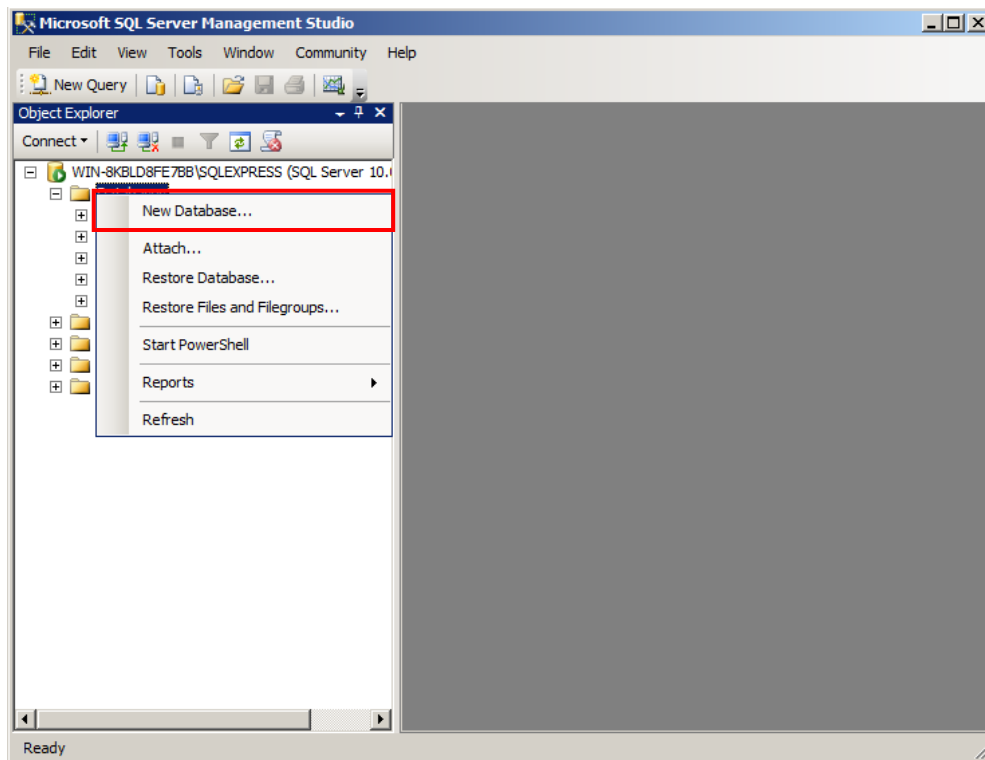


**Paso 10:** Elija “Conectar” y seleccione “Autenticación de SQL Server” como método de autenticación e inicie la sesión con usuario “sa” y su contraseña.

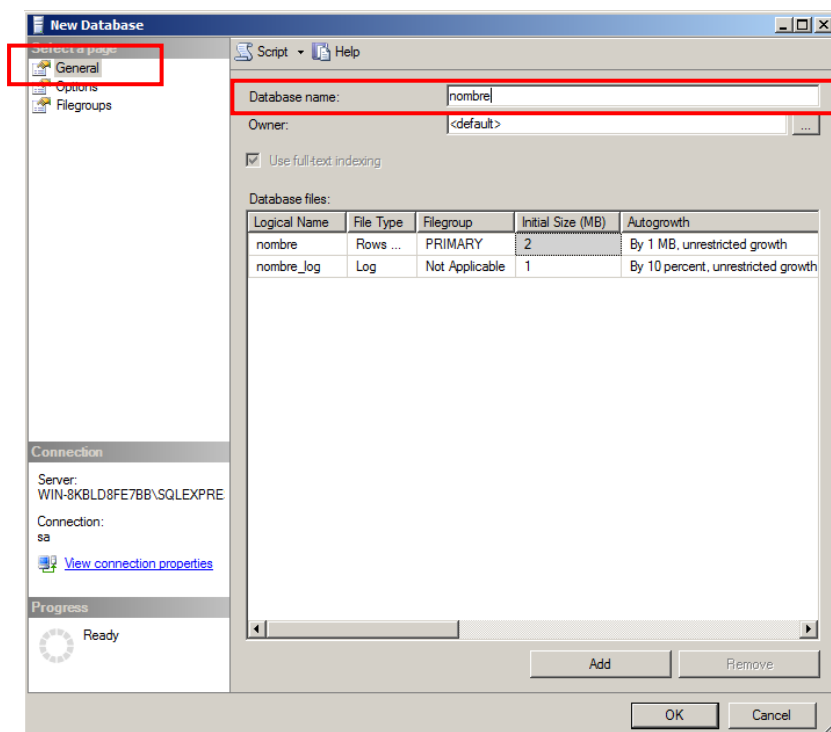


# Configuración de SQL Server

**Paso 11:** Haga clic derecho en “Bases de datos” y elija “Nueva base de datos”.



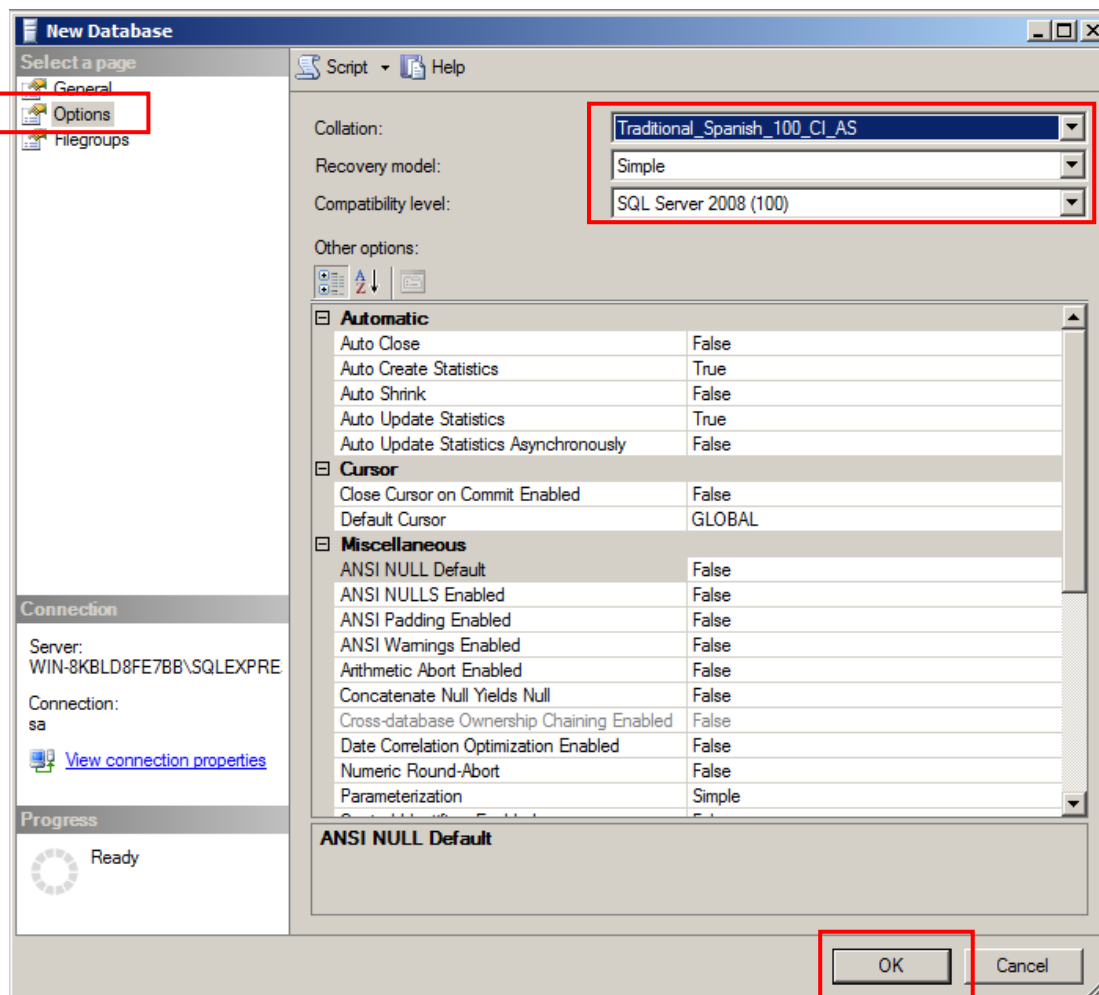
**Paso 12:** En la opción “General” ingrese el nombre de la base de datos.



# Configuración de SQL Server

**Paso 13:** En “**Opciones**” elija la siguiente configuración:

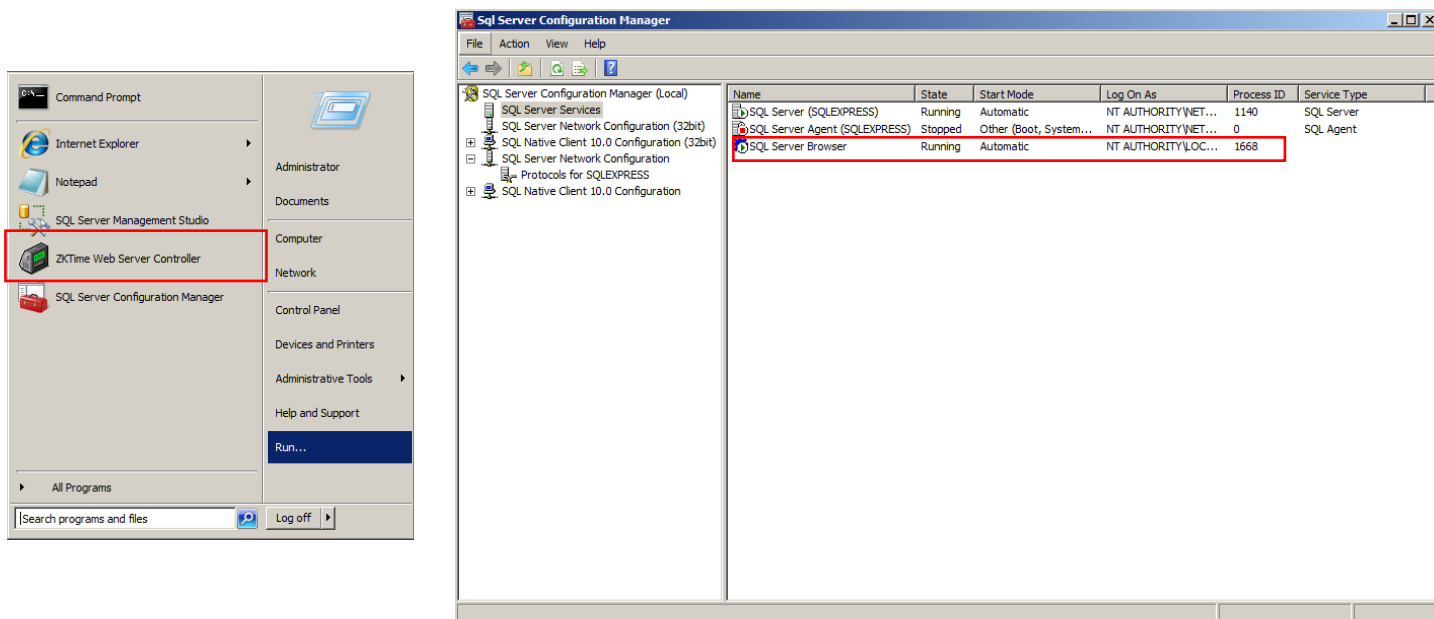
- **Intercalación (Collation):** Tradicional\_Spanish\_100\_CI\_AS.
- **Nivel de compatibilidad:** SQL Server 2008 (100): si utiliza otra versión que SQL Server 2008, debe asegurarse que su base de datos tiene configurada ese nivel de compatibilidad



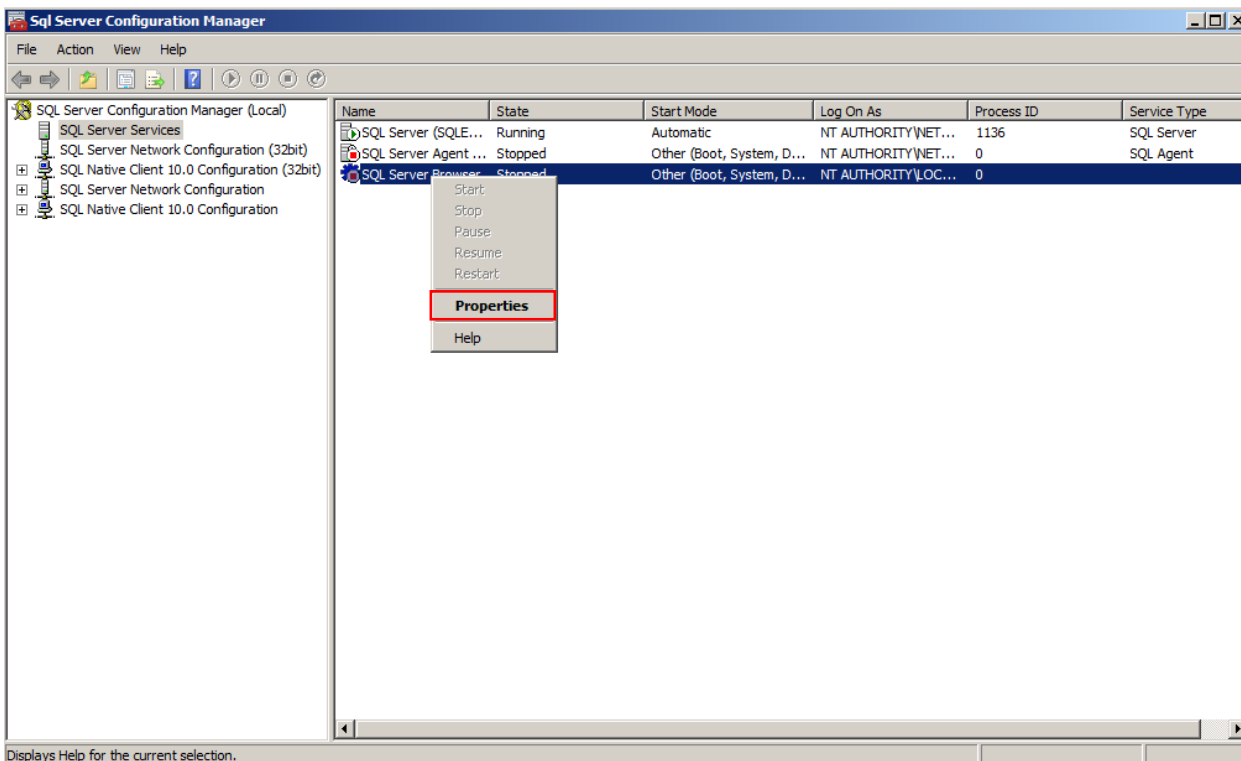
**Paso 14:** Confirma haciendo clic en “**Aceptar ó OK**”. Cierra el SQL Management Studio para seguir a siguiente paso.

# Configuración de SQL Server

**Paso 15:** Luego entra a Inicio > SQL Server Configuration Manager y revise si SQL Server Browser tiene modo de inicio Automático / está habilitado.

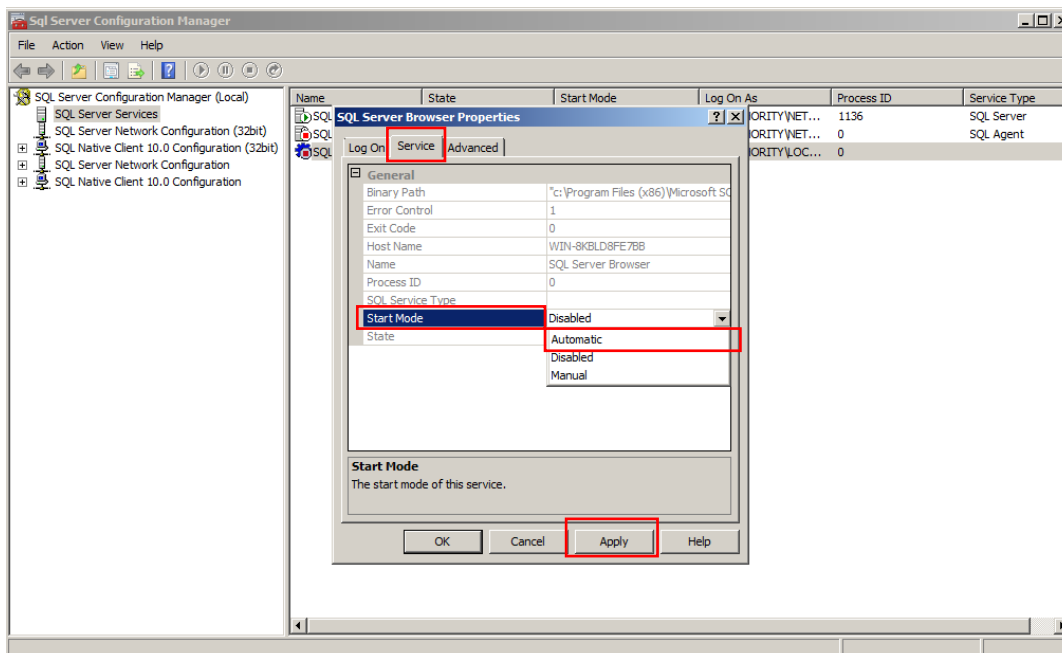


**Paso 16:** Si el SQL Server Browser está deshabilitado, haga clic derecho a SQL Server Browser y elija **Propiedades**

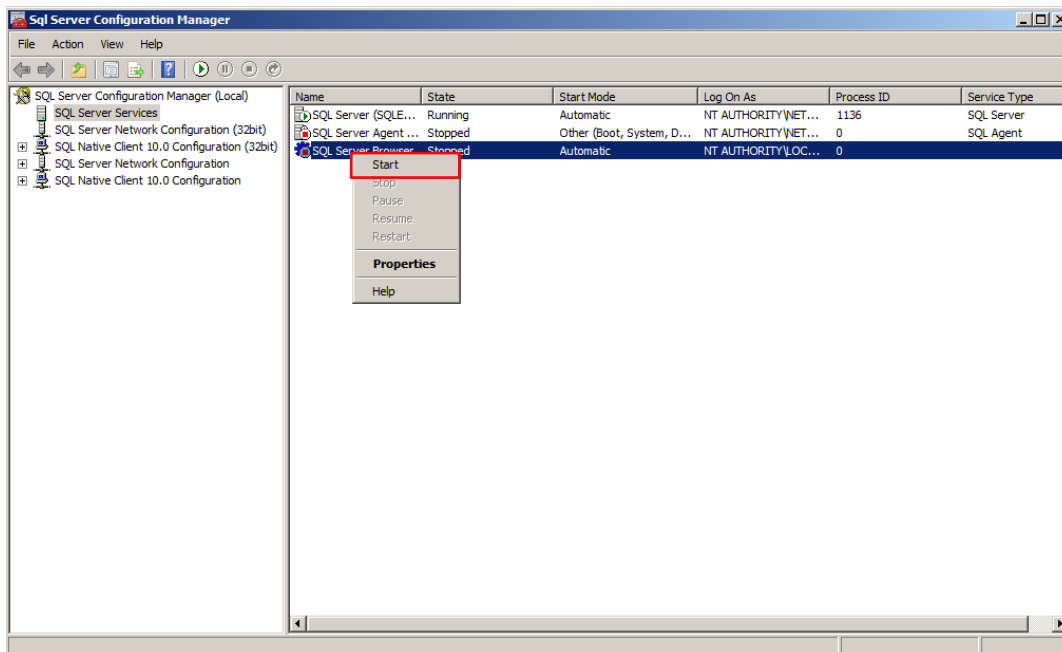


# Configuración de SQL Server

**Paso 17:** Luego entra a **Service > Modo de inicio**. Elije “Automático” y haga clic en **Aplicar / OK** para guardar.

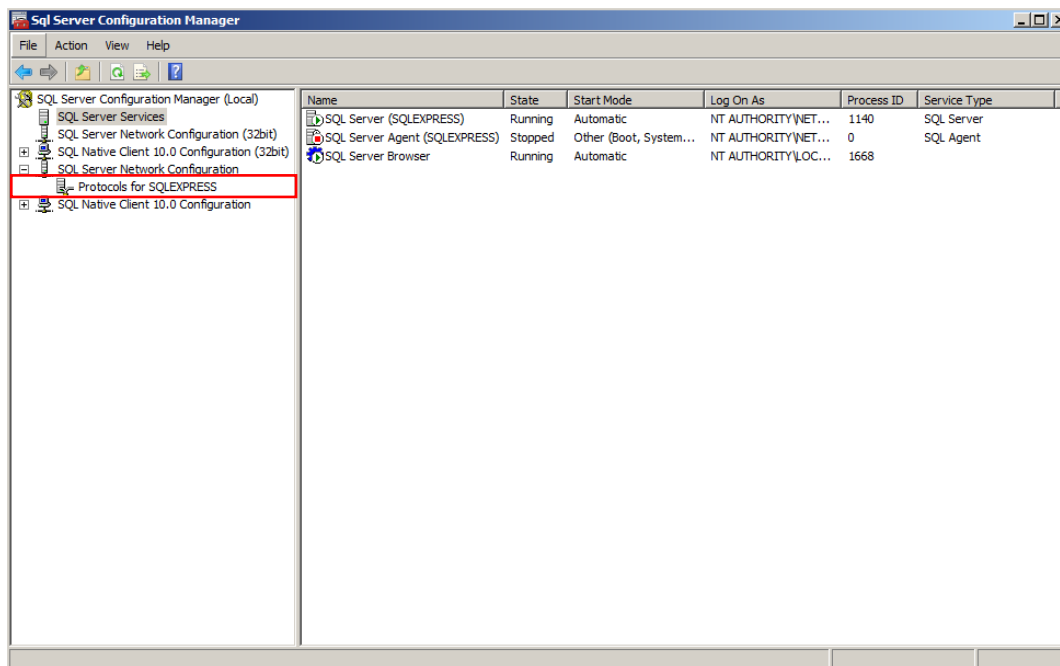


**Paso 18:** Haga clic derecho a SQL Server Browser y elige “Iniciar”.

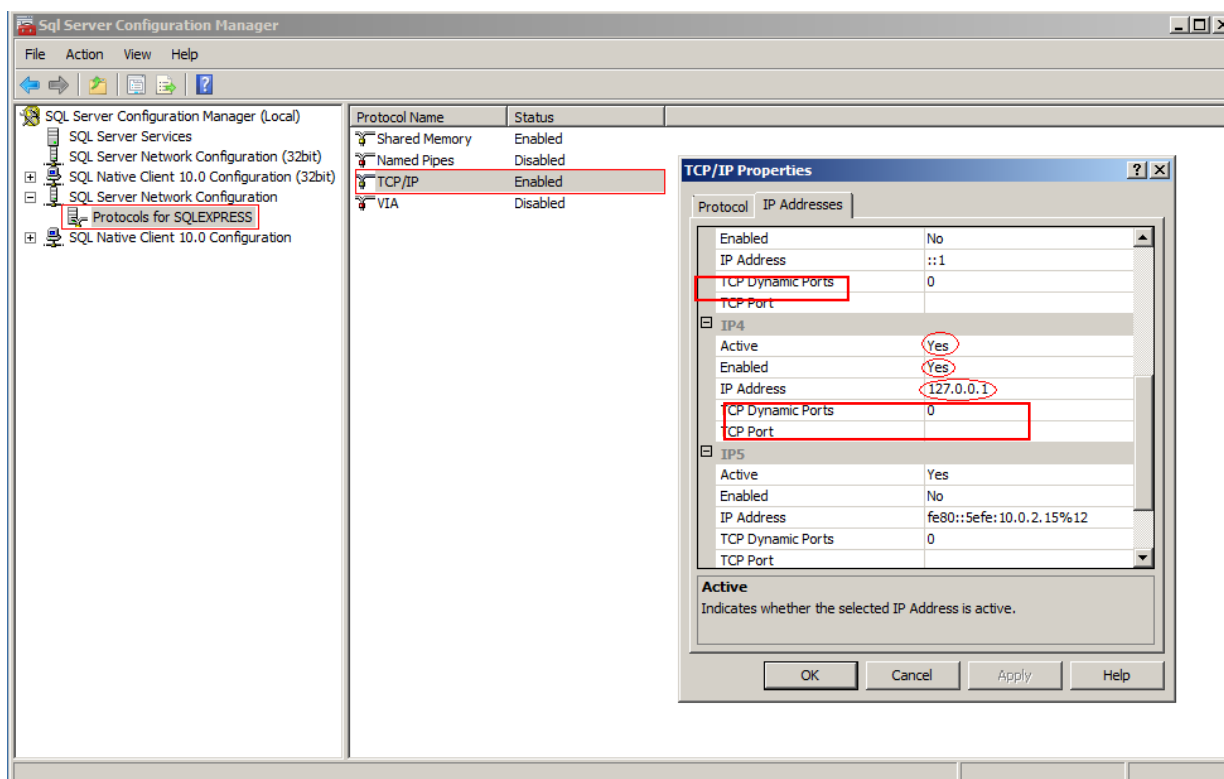


# Configuración de SQL Server

**Paso 19:** Luego entra a **SQL Server Configuration Manager > Protocolos para el Servidor SQL**

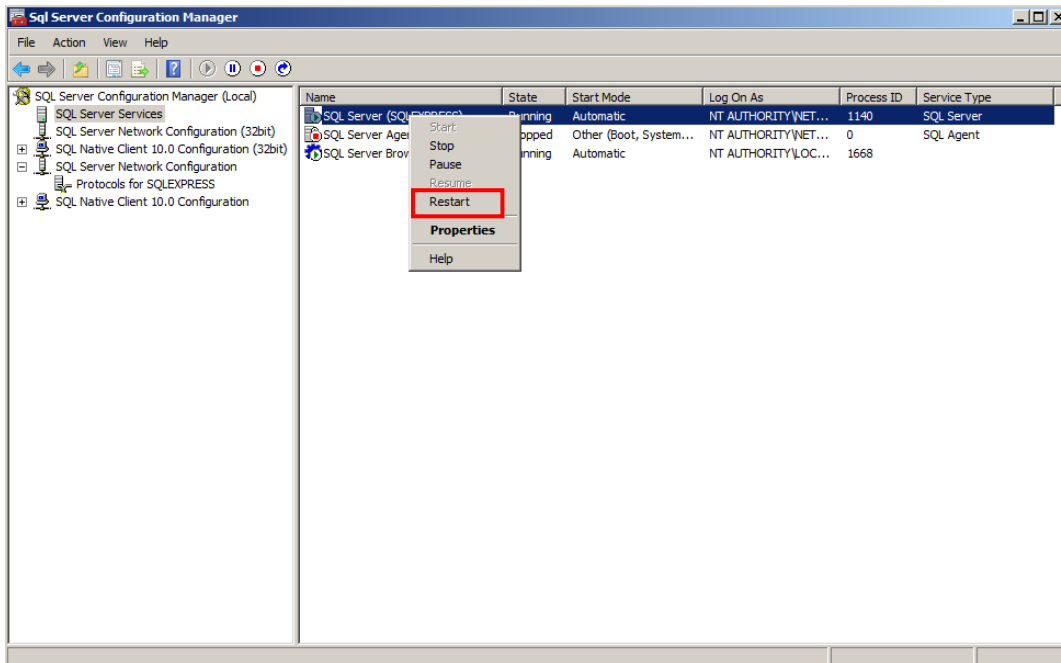


**Paso 20:** Elija **Protocolos para el Servidor SQL**. Haga clic derecho en **TCP / IP > IP Addresses** Habilitar TCP/IP. Active y habilite IP4 (se recomienda en TCP Port indicar 1433 o el que se defina para el servicio SQL):

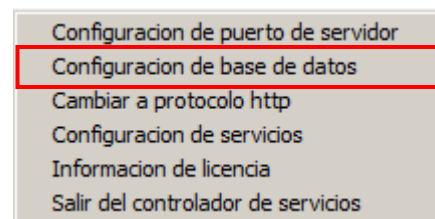
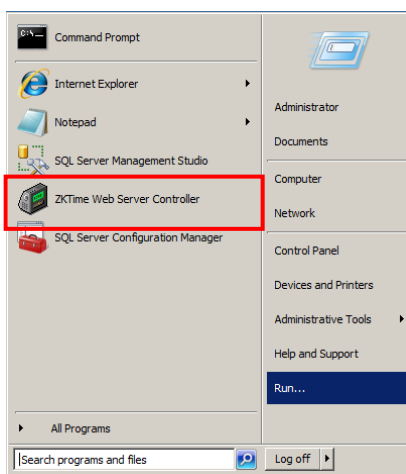


# Configuración de SQL Server

**Paso 21:** Vuelva a SQL Server services. Haga clic derecho a nombre del servidor y elija “Reiniciar”



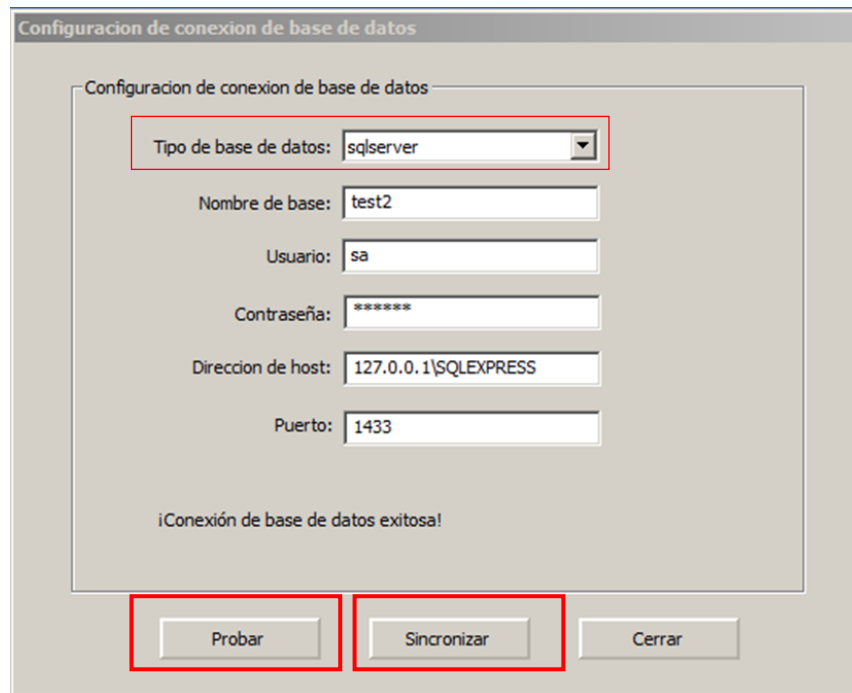
**Paso 22:** Entra a “ZKTime Web Server Controller” y elija Configuración de base de datos.



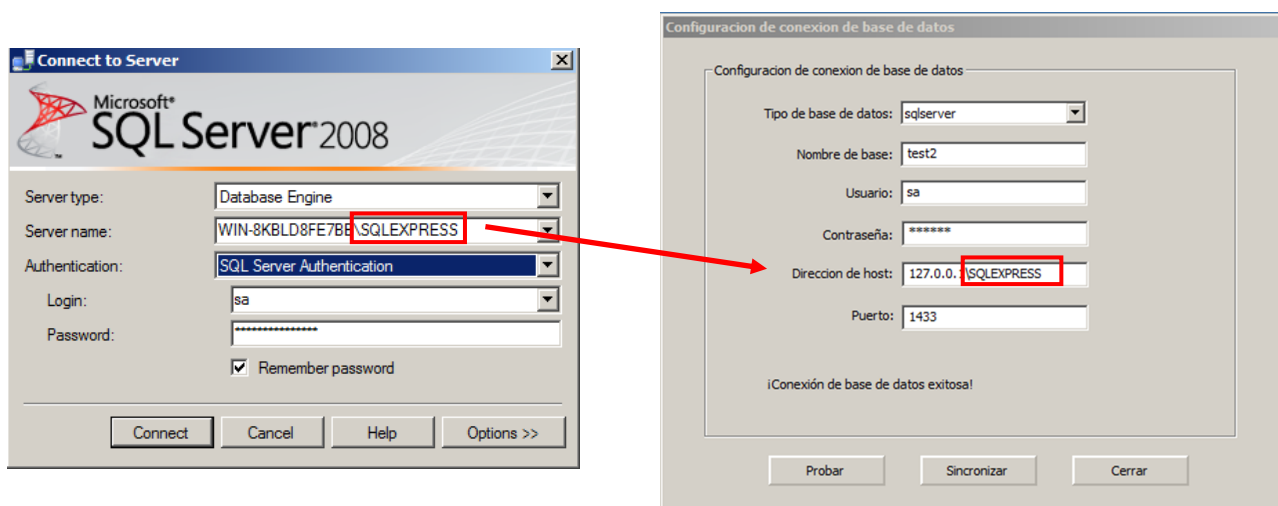


## Configuración de SQL Server

**Paso 23:** En la configuración de base de datos, en tipo elija “sqlserver” e ingrese datos de la base de datos creada y el usuario. Luego haga clic en “Probar”. Si la conexión es exitosa, haga clic en “Sincronizar”.

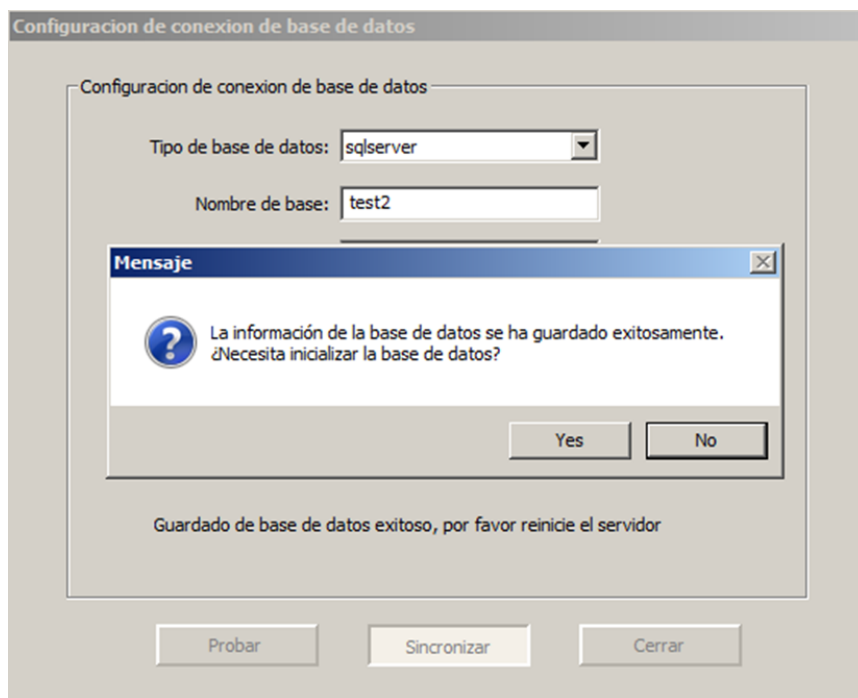


- Debe seleccionar el tipo de base de datos correcta e ingresar las credenciales y ruta adecuados.
- En Dirección del host introducir IP local del servidor y nombre de instancia de SQL Server. En nombre de instancia utilice mayúsculas (ver siguiente imagen de referencia)



## Configuración de SQL Server

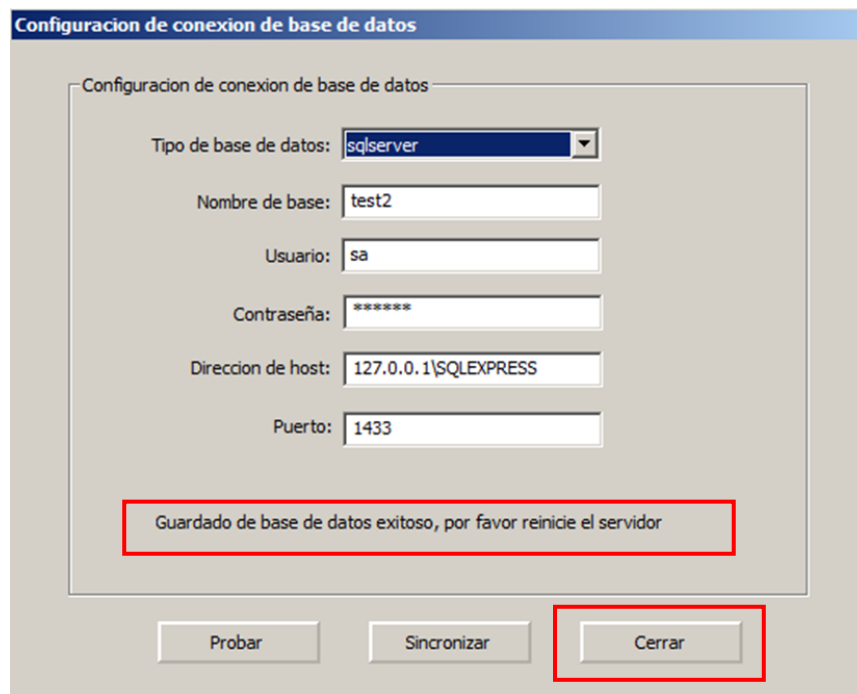
**Paso 24:** Escoja si desea inicializar la base de datos.



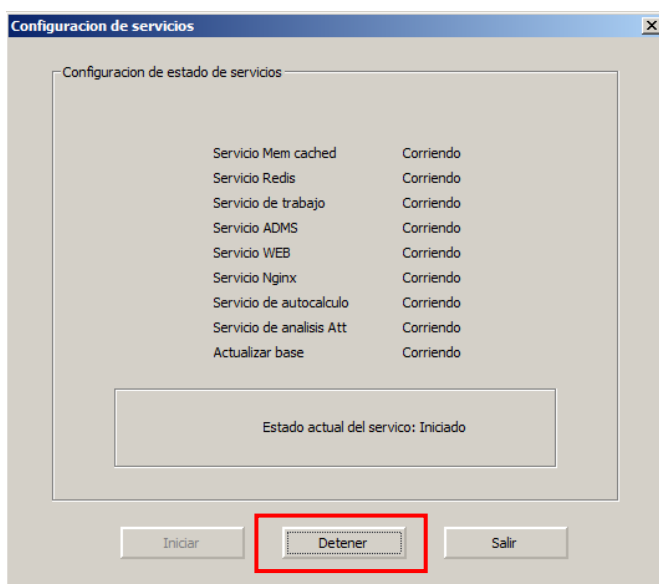
- Elija **“Si”** en el caso de tener una base de datos vacía, sin previa conexión a esta versión de ZKTime Web 2.0. Recuerde que la base de datos conectada por primera vez a ZKTime Web 2.0 no puede tener datos ni tablas, por lo cual es necesario inicializarla.
- Elija **“No”** en el caso de conectar la base de datos que ya contiene datos. Esto puede ocurrir al instalar una nueva versión de ZKTime Web 2.0 para Chile, o después de reinstalación del sistema.

# Configuración de SQL Server

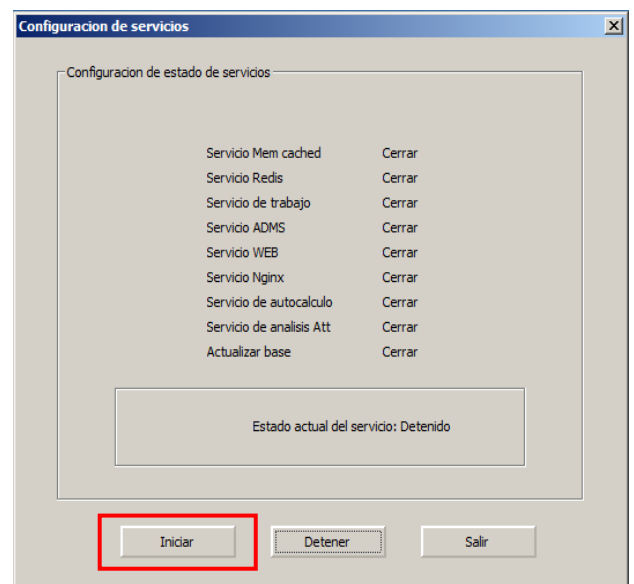
**Paso 25:** Después de sincronizar la base de datos, cierra la ventana.



**Paso 26:** Reiniciar los servicios en **Web Server Controller**, debe quedar en “Cerrar” y luego quedar en “Corriendo”



y/ó



# Configuración del MySQL

ZKTime Web 2.0

CHILE

## Configuración de MySQL

**Paso 1:** Debe tener la base de datos creada anteriormente. Haga clic en Configuración de la base de datos. Elija “mysql” e ingrese datos de la base de datos creada y el usuario. Luego haga clic en Probar conexión. Si la conexión es exitosa, haga clic en Sincronizar Base de Datos.

Configuración de conexión de base de datos

Configuración de conexión de base de datos

Tipo de base de datos: **mysql**

Nombre de base: new\_test1

Usuario: root

Contraseña: \*\*\*\*\*

Dirección de host: 127.0.0.1

Puerto: 3306

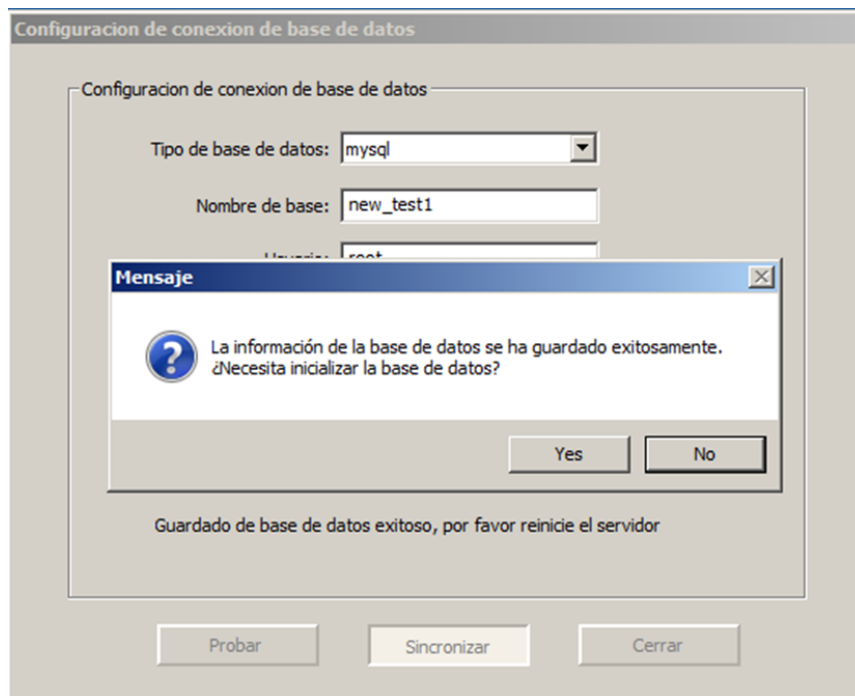
Probar la conexión mediante la sincronización de la base de datos.

Probar Sincronizar Cerrar

- Debe seleccionar el tipo de base de datos correcta e ingresar las credenciales y ruta adecuados.
- En Dirección del host introducir IP local del servidor

# Configuración de MySQL

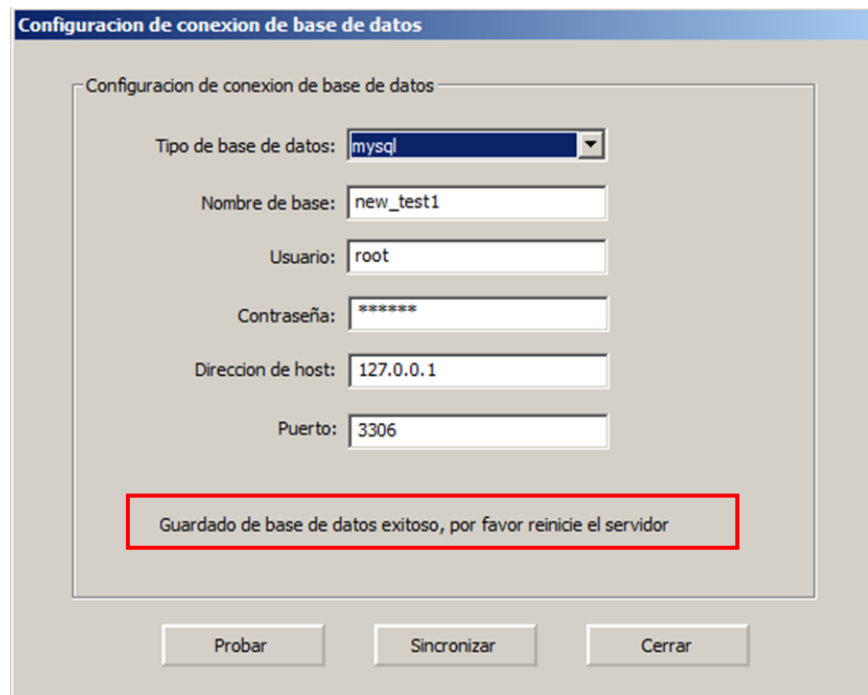
**Paso 2:** Elija si inicializar la base de datos.



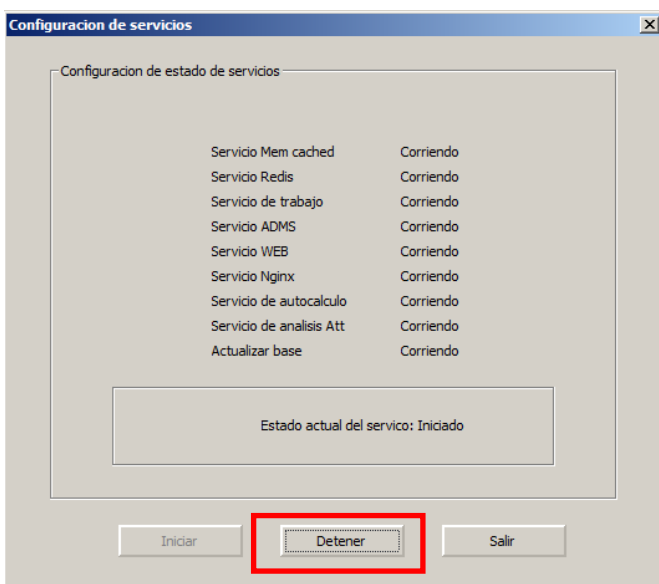
- Elija **“Si”** en el caso de tener una base de datos vacía, sin previa conexión a esta versión de ZKTime Web 2.0. Recuerde que la base de datos conectada por primera vez a ZKTime Web 2.0 no puede tener datos ni tablas, por lo cual es necesario inicializarla.
- Elija **“No”** en el caso de conectar la base de datos que ya contiene datos. Esto puede ocurrir al instalar una nueva versión de ZKTime Web 2.0 para Chile, o después de reinstalación del sistema.

# Configuración de MySQL

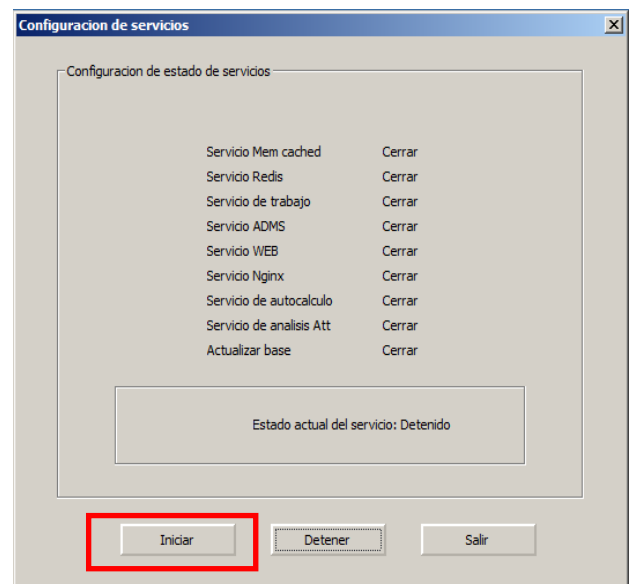
**Paso 3:** Después de sincronizar la base de datos, cierra la ventana.



**Paso 4:** Reiniciar los servicios en **Web Server Controller**, debe quedar en “**Cerrar**” y luego quedar en “**Corriendo**”



y/ó



# Activación de licencia

ZKTime Web 2.0

CHILE



## Licencia de prueba

El software ZKTime Web 2.0 viene con una licencia de prueba. Después de instalar el software por primera vez, se puede utilizar el software La por 30 días y permite conectar hasta 5 dispositivos. La licencia de prueba contiene todas las funcionalidades del software.

Las licencias permanentes se debe cotizar dependiendo del número de los dispositivos.

Las licencias disponibles:

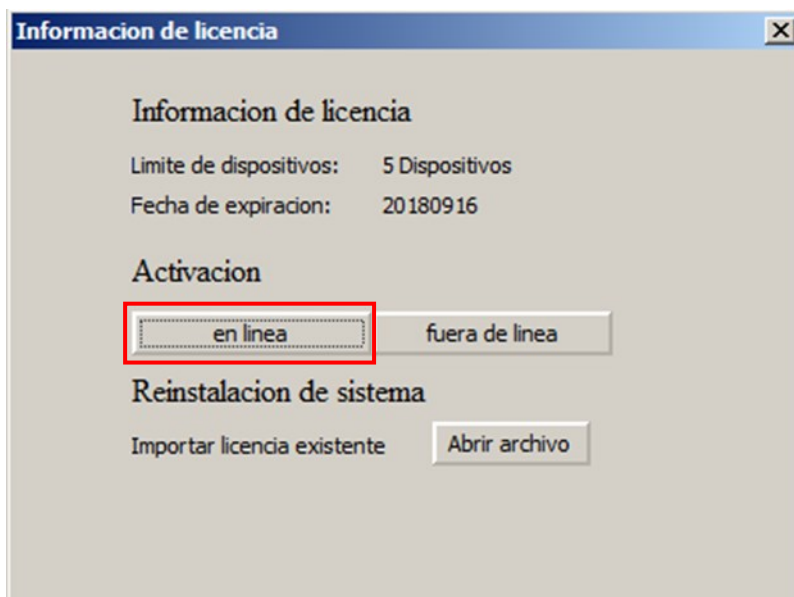
- 5 dispositivos
- 10 dispositivos
- 25 dispositivos
- 50 dispositivos
- 100 dispositivos
- 200 dispositivos

En el caso de requerir una licencia para más de 200 dispositivos, debe contactarse con su distribuidor para evaluación.

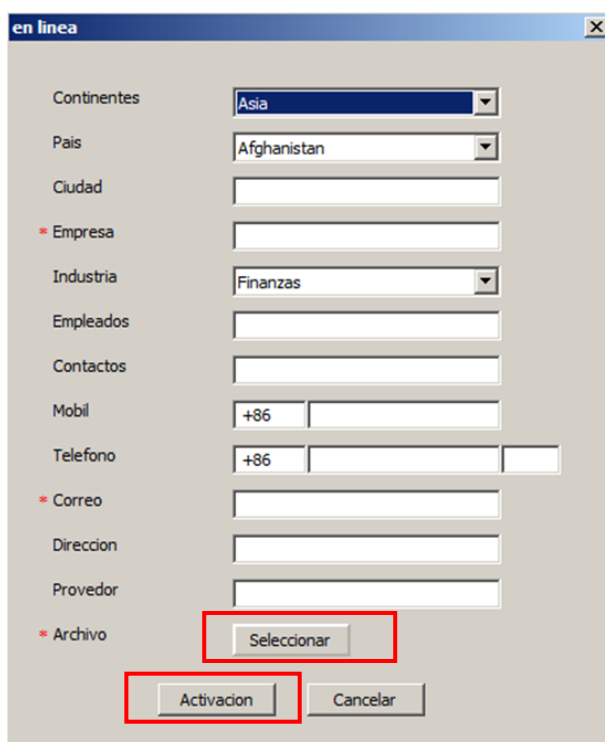
Las licencias permanentes tienen validez de 24 meses.

## Activación de licencia en línea

**Paso 1:** Haga clic en Web Server Controller y elija “**Información de licencia**”. Haga click en “en línea”, luego

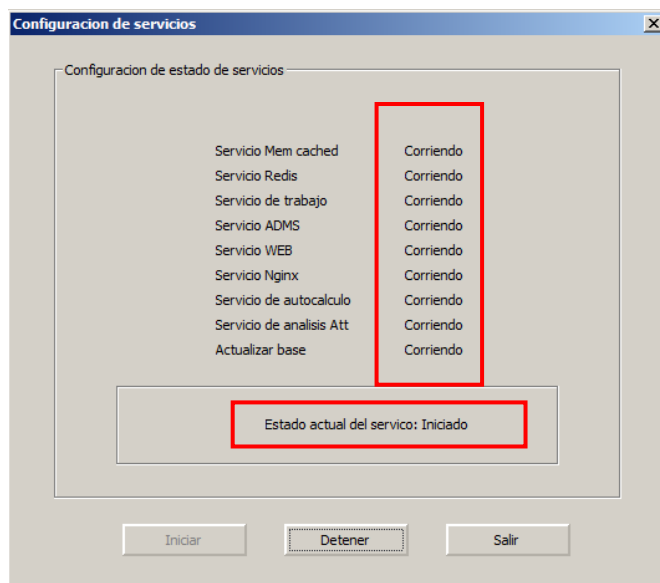
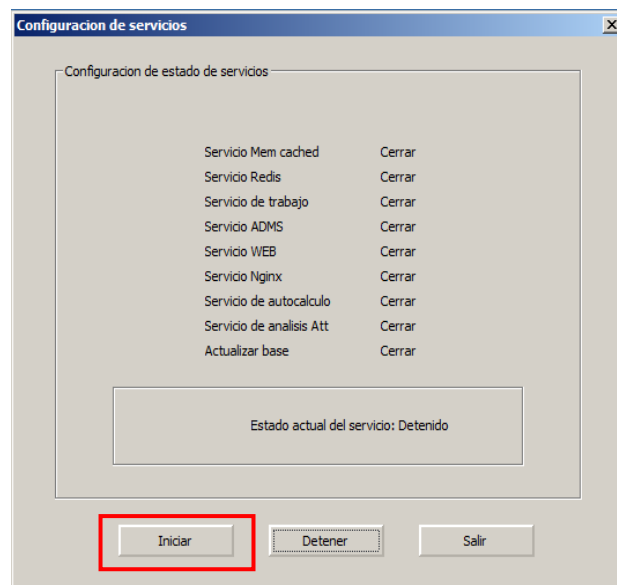
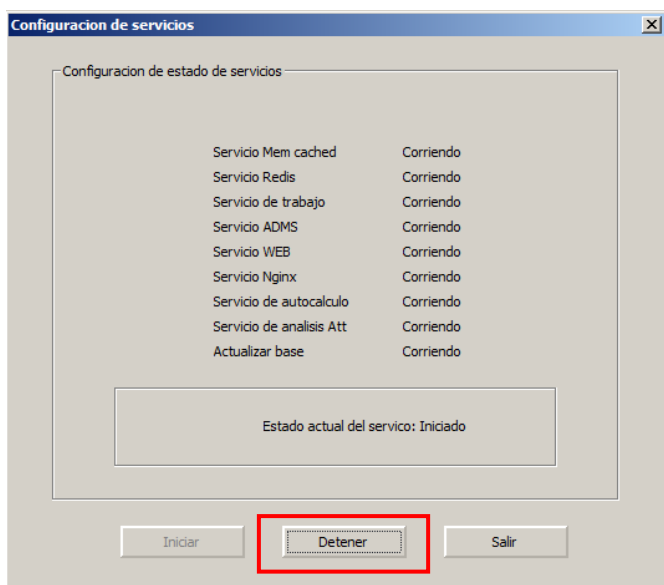
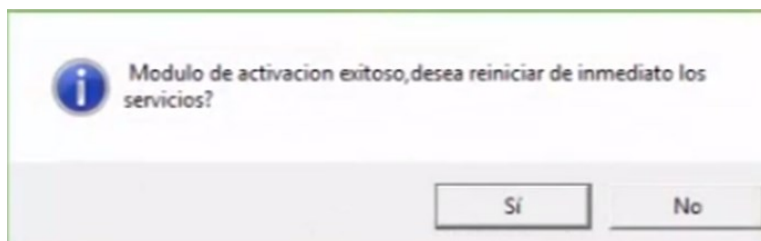


**Paso 2:** Ingresar los datos de la empresa y subir el archivo de licencia utilizando “**Seleccionar**”. Confirme presionando “**Activación**”.

The image shows a window titled "en línea". It contains a form with the following fields: "Continentes" (dropdown menu with "Asia" selected), "Pais" (dropdown menu with "Afghanistan" selected), "Ciudad" (text input), "\* Empresa" (text input), "Industria" (dropdown menu with "Finanzas" selected), "Empleados" (text input), "Contactos" (text input), "Mobil" (text input with "+86" prefix), "Telefono" (text input with "+86" prefix), "\* Correo" (text input), "Direccion" (text input), "Proveedor" (text input), and "\* Archivo" (text input). Below the "Archivo" field is a button labeled "Seleccionar" (highlighted with a red rectangle). At the bottom of the window are two buttons: "Activacion" (highlighted with a red rectangle) and "Cancelar".

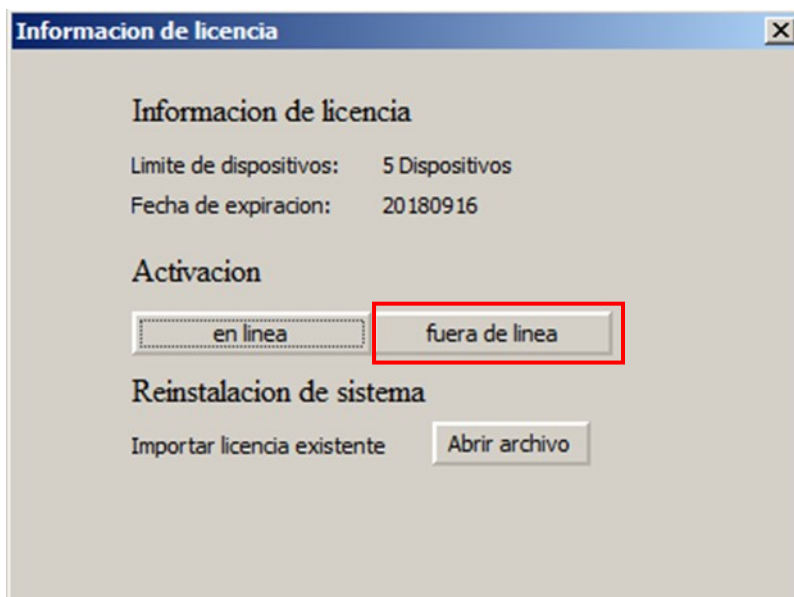
## Activación de licencia en línea

**Paso 3:** La licencia subida será validada. Después de la activación exitosa de la licencia, reiniciar los servicios.

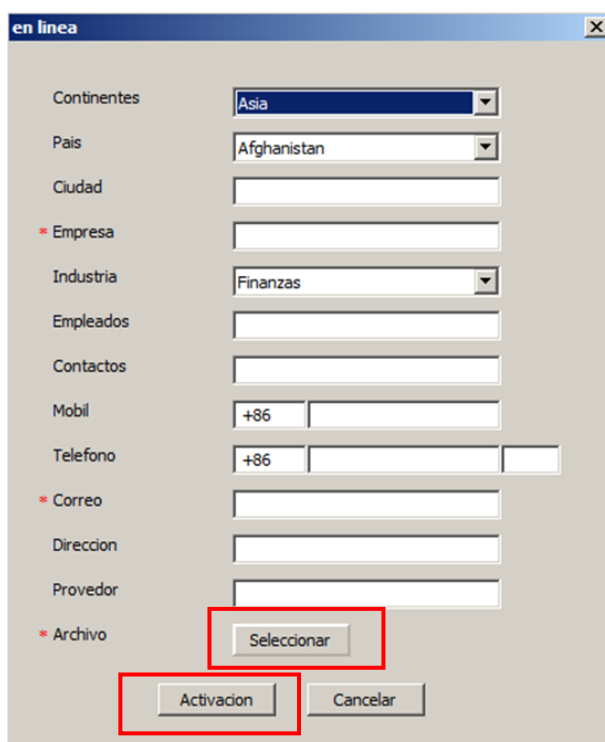


## Activación de licencia fuera de línea

**Paso 1:** Haga clic en Web Server Controller y elija “**Información de licencia**”. Haga clic en “**en fuera de línea**”.



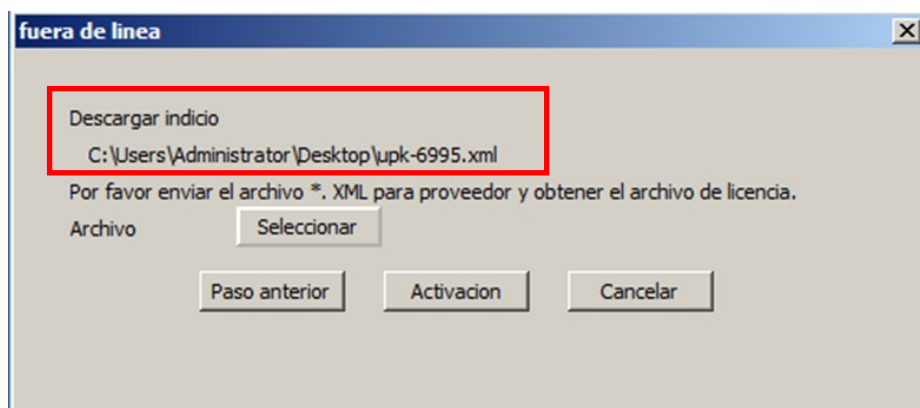
**Paso 2:** Ingresa los datos de la empresa y sube el archivo de licencia utilizando “**Seleccionar**”. Confirme presionando “**Activación**”.

A screenshot of a software window titled "en línea". The window has a blue title bar with a close button. The main content area is light gray. It contains a form with various fields for company information: "Continentes" (dropdown menu with "Asia" selected), "Pais" (dropdown menu with "Afghanistan" selected), "Ciudad" (text input), "\* Empresa" (text input), "Industria" (dropdown menu with "Finanzas" selected), "Empleados" (text input), "Contactos" (text input), "Mobil" (text input with "+86" prefix), "Telefono" (text input with "+86" prefix), "\* Correo" (text input), "Direccion" (text input), "Proveedor" (text input), and "\* Archivo" (text input). Below the "Archivo" field is a button labeled "Seleccionar", which is highlighted with a red rectangular box. At the bottom of the window are two buttons: "Activacion" and "Cancelar". The "Activacion" button is highlighted with a red rectangular box.

## Activación de licencia fuera de línea

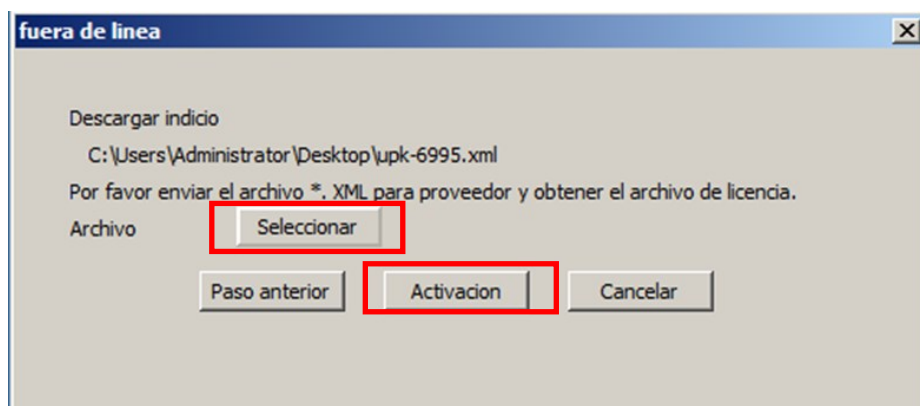
**Paso 3:** El software descarga un archivo de manera automática y le coloca en la misma ubicación donde se encuentra el archivo de licencia.

El archivo se llama **upk-XXXX.xml**.



Debe enviar ese archivo a su distribuidor junto con la licencia original. En respuesta recibirá otro archivo con extensión -License.xml para poder finalizar la activación.

**Paso 4:** Para finalizar la activación fuera de línea debe subir el archivo License.xml eligiendo “Seleccionar” y hacer clic en “Activación”. Después de activar la licencia debe reiniciar los servicios.



# ZKTime Web 2.0

CHILE

## Control de versiones:

Versión	Persona responsable	Fecha	Detalles
1.0	Magdalena Pietruszynska	5/03/2019	La primera versión del documento
1.0	Pablo Dominguez	6/03/2019	La revisión, agregar instrucción reinicio de servicios p.24,28,31.
1.0	Magdalena Pietruszynska	26/03/2019	Agregar la información de las licencias

